



**Nemocnice
Plzeňského
kraje**

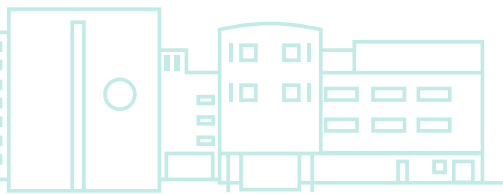
VÝROČNÍ ZPRÁVA

SKUPINA
NEMOCNICE
PLZEŇSKÉHO
KRAJE

| 2019

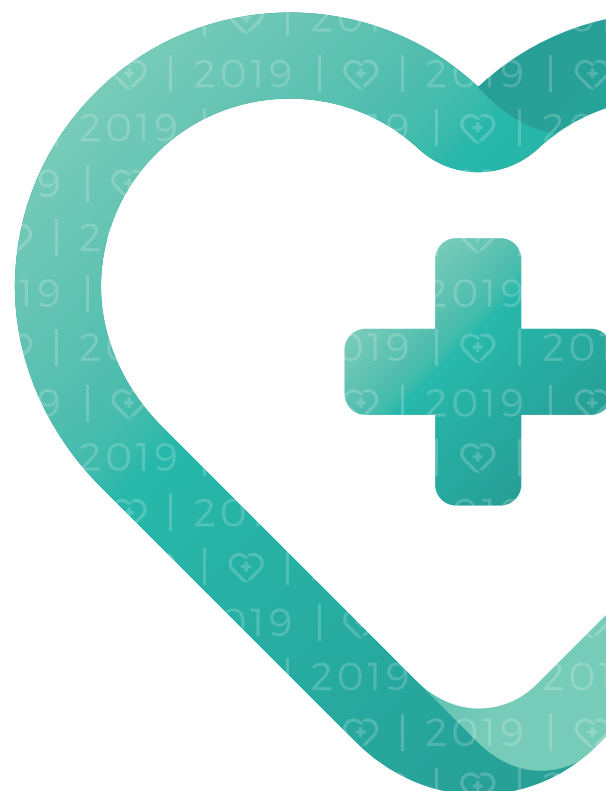


Domažlice | Horažďovice
Klatovy | Rokycany
Stod | Svatá Anna



OBSAH

Úvodní slovo	4
PROFIL SKUPINY NEMOCNICE PLZEŇSKÉHO KRAJE	
Konsolidační celek	5
Skupina Nemocnice Plzeňského kraje	9
Domažlická nemocnice	21
Klatovská nemocnice	27
Rokycanská nemocnice	33
Stodská nemocnice	37
Nemocnice Horažďovice	41
Nemocnice Svatá Anna	45
Struktura péče ve Skupině NPK	49
FINANČNÍ ČÁST	
Zpráva nezávislého auditora	54
Konsolidovaná účetní závěrka za rok končící 31. 12. 2019	59
Příloha konsolidované účetní závěrky	65





1 ÚVODNÍ SLOVO



Vážené dámy a pánové,
ohlédnutí za jedním konkrétním rokem bývá zpravidla zhodnocením 12 měsíců mezi lednem a prosincem předchozího roku. Mimořádná událost, která nás zastihla v době vzniku této výroční zprávy, mi ale nedovolí začít jinak než v první polovině roku 2020.

V souvislosti s onemocněním covid-19, které změnilo život nejen v České republice, ale v celém světě, jsou zdravotnictví a rovněž i nemocnice Plzeňského kraje nuceny soustředit se více než kdy jindy na současnost a nejbližší budoucnost. Věnujeme se zavádění, popřípadě uvolňování epidemiologických opatření, nákupům ochranných pomůcek a vůbec ochraně pacientů a přímo zdravotnického personálu a denně pracujeme na tom, jak pomoci zbrzdit šíření nákazy. Při tom všem neustále poskytujeme nezbytnou zdravotnickou péči těm, kteří ji potřebují.

I když asi žádná země a společnost nebyly na podobnou situaci stoprocentně připraveny a také naše postupy byly víceméně operativními kroky než jen pouhým oprášením dlouhodobě zpracovaných algoritmů, trůfám si říci, že dosavadní průběh tohoto těžkého období naše nemocnice zvládly. A především lidé v nich. Ať už tedy ohlédnutí za rokem 2019 pohledem čísel a věcných dat bude jakékoli, kvalitu a sílu týmu nemocnic Plzeňského kraje dokazuje především současnost. V té jsme obstáli a máme být na co hrdí.

Rokem 2019 jsme plynule navázali na všechny stěžejní aktivity a cíle nastavené v předchozích dvou letech. Díky dokončení modernizace přístrojového vybavení v celkové hodnotě 160 milionů korun jsme zefektivnili péči pro většinu z našich pacientů. Nové přístroje nám umožňují provádět jak nové typy vyšetření a léčebné postupy, tak ty stávající v mnoha případech zrychlují nebo zpřesňují. Během roku jsme otevřeli několik nových ambulancí a poraden a na Domažlicku začali nově provozovat zdravotnickou dopravní službu.

Významným klíčem k úspěchu byl i meziroční nárůst počtu zaměstnanců na 1764 (přepočtený stav) a mezi nimi i lékařů, sester a ošetrovatelského personálu. Počet zdravotníků v našich nemocnicích vzrostl poprvé za několik uplynulých let. Dále se potvrdil růst výkonnosti z roku 2018. Počet hospitalizovaných pacientů oscilloval kolem předloňské hodnoty 32 tisíc a podobné to bylo také u počtu operací či novorozenců.

Nemocnice Plzeňského kraje uspěly opět i v roce 2019 v celorepublikovém hodnoticím projektu Nemocnice ČR, když se umístily na prvních místech ve třech z pěti hlavních hodnocených kategorií. Vynikla především Domažlická nemocnice, která navíc získala unikátním způsobem certifikaci ISO 9001. Velmi dobré výsledky se podařilo dosáhnout i přesto, že vedení Skupiny i nemocnic včetně mnoha klíčových zdravotníků investovalo značnou část energie a času do přípravy zamýšlené postupné fúze jednotlivých nemocnic. Tento záměr je z velké části připravený a měl by nemocnicím pomoci čelit dalším výzvám, které je i české zdravotnictví nadále čekají. Věřím, že i další výzvy společně zvládneme.

Ing. Marek Kýhos, MBA,
předseda představenstva Nemocnic Plzeňského kraje, a.s.
(květen 2020)

2 KONSOLIDAČNÍ CELEK

KONSOLIDAČNÍ CELEK – SKUPINA NEMOCNICE PLZEŇSKÉHO KRAJE

KONCERN

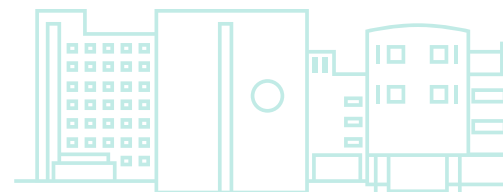
Konsolidační celek tvoří společnosti, které jsou členy koncernu ve smyslu § 79 zákona č. 90/2012 Sb., o obchodních korporacích, kde řídicí osobou prosazující jednotné řízení je

- NEMOCNICE PLZEŇSKÉHO KRAJE, a.s.,
IČO | 29107245, se sídlem Vejprnická 56, 318 00 Plzeň

a řízenými osobami jsou

- DOMAŽLICKÁ NEMOCNICE, a.s.,
IČO | 26361078, se sídlem Kozinova 292, 344 22 Domažlice,
- KLATOVSKÁ NEMOCNICE, a.s.,
IČO | 26360527, se sídlem Plzeňská 929, 339 38 Klatovy 2,
- ROKYCANSKÁ NEMOCNICE, a.s.,
IČO: 26360900, se sídlem Voldušská 750, 337 01 Rokycany,
- STODSKÁ NEMOCNICE, a.s.,
IČO: 26361086, se sídlem Hradecká 600, 333 01 Stod,
- NEMOCNICE NÁSLEDNÉ PÉČE LDN HORAŽĎOVICE, s.r.o.,
IČO: 26360870, se sídlem Blatenská 314, 341 01 Horažďovice,
- NEMOCNICE NÁSLEDNÉ PÉČE SVATÁ ANNA, s.r.o.,
IČO: 26360896, se sídlem Kyjovská 607, 348 15 Planá u Mariánských Lázní.

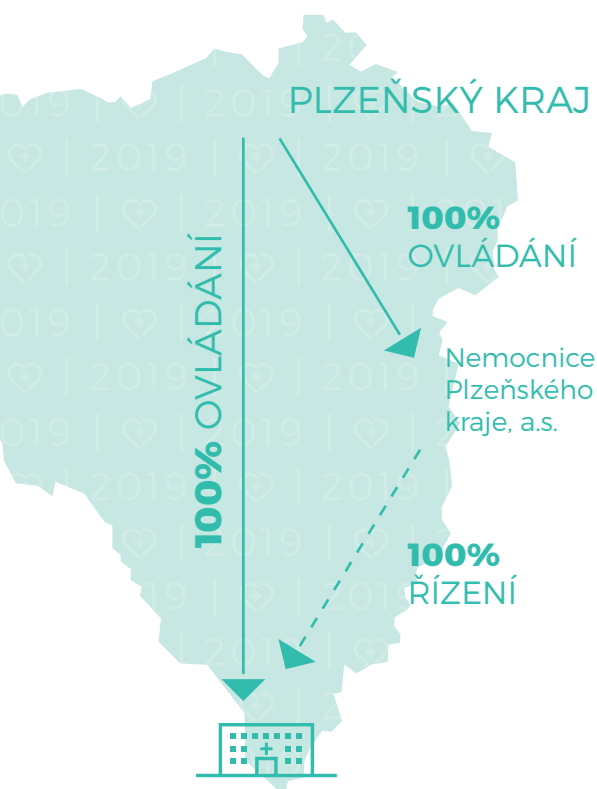
Všechny jmenované společnosti od jejich založení přímo plně vlastní Plzeňský kraj. Společnosti se jako celek titulují „Skupina Nemocnice Plzeňského kraje“.





VZTAHY

Nemocnice Plzeňského kraje, a.s., uplatňuje svůj řídicí vliv na základě uzavřených řídicích smluv a záměru vlastníka vůči řízeným osobám – společnostem. Smlouvy o řízení společnosti opravňují řídicí osobu udělovat řízeným osobám pokyny týkající se obchodního vedení, jsou-li v zájmu řídicí nebo řízené osoby. Pokud za trvání smlouvy o řízení společnosti vznikne v zájmu řídicí osoby či jiné osoby, se kterou tvoří koncern, řízené osobě škoda, není řídicí osoba povinna tuto škodu hradit, bude-li vyrovnána uvnitř tohoto koncernu.



- Domažlická nemocnice, a.s.,
- Klatovská nemocnice, a.s.,
- Rokycanská nemocnice, a.s.,
- Stodská nemocnice, a.s.,
- Nemocnice následné péče LDN Horažďovice, s.r.o.,
- Nemocnice následné péče Svatá Anna, s.r.o.

DALŠÍ INFORMACE

Konsolidační celek nemá žádné významné aktivity v oblasti výzkumu a vývoje. Řízené společnosti konsolidačního celku mají schválené provozní řády plně respektující požadavky ochrany životního prostředí. Ve všech řízených společnostech konsolidačního celku vyvíjí činnost odborové organizace, s nimiž jednotlivé managementy konzultují všechny zásadní otázky v oblasti pracovněprávních vztahů.

Žádná ze společností konsolidačního celku nemá pobočku nebo jinou část obchodního závodu v zahraničí. Žádná ze společností konsolidačního celku nenabyla vlastní akcie nebo vlastní podíly. Po rozvahovém dni nenastaly ve společnostech konsolidačního celku žádné významné skutečnosti s výjimkou řešení pandemie nemoci covid-19, která potkala celý svět včetně České republiky, kam hlavní vlna pandemie dorazila v březnu 2020.

Vláda ČR přijala v souvislosti s pandemií různá nouzová opatření, z nichž některá se týkala také poskytovatelů zdravotní péče. Společnostem Skupiny Nemocnice Plzeňského kraje tato opatření částečně omezila činnost. Jednalo se zejména o nařízení omezení péče o tzv. neakutní pacienty, tedy pacienty, jejichž stav nevyžaduje okamžitou zdravotní péči a řešení zdravotních potíží lze bez následků odložit. Konkrétně se jednalo o omezení plánovaných operací, omezení ambulantní péče například o chronické pacienty včetně kontrol nebo o ambulantní rehabilitaci. Tato opatření se začala rozvolňovat na přelomu dubna a května.

Zároveň byly nemocnice nuceny opatřit a své zaměstnance vybavit i pro jiné typy činností sofistikovanějšími osobními ochrannými pomůckami a prostředky (např. respirátory, ochranné brýle, ochranné obleky, rukavice, ústenky aj.), než bylo obvyklé před pandemií, přičemž v souvislosti s celosvětovým dopadem pandemie OOPP skokově zdražily. Řada opatření, například ve smyslu omezení frekvence pacientů v čekárnách nebo intenzivní používání OOPP přetrvávala i po uzavěrci této Výroční zprávy. Vedení nemocnic i Skupiny NPK činí preventivní kroky, aby se společnosti přizpůsobily nově vzniklé situaci. Sekundární makroekonomický dopad, resp. dopad na Skupinu Nemocnic Plzeňského kraje nelze v tuto chvíli předjímat, natož kvantifikovat.

NEMOCNICE PLZEŇSKÉHO KRAJE, a.s.

KONCERN

Nemocnice Plzeňského kraje, a.s., je společnost založená Plzeňským krajem za účelem rozvoje a zefektivnění poskytování zdravotní péče v kraji vlastněných nemocnicích.

Společnost byla založena 30. 6. 2010 pod názvem Zdravotnický holding Plzeňského kraje, a.s., na základě usnesení Zastupitelstva Plzeňského kraje č. 433/10 ze dne 10. června 2010. Do obchodního rejstříku vedeného Krajským soudem v Plzni (oddíl B, vložka 1564) byla společnost zapsána 7. září 2010. Dne 1. 7. 2017 byl na základě rozhodnutí Rady Plzeňského kraje č. 680/17 ze dne 12. 6. 2017 změněn obchodní název společnosti na Nemocnice Plzeňského kraje, a.s.

ORGÁNY SPOLEČNOSTI

Orgány společnosti jsou představenstvo, dozorčí rada a valná hromada. Jediným akcionářem je Plzeňský kraj, IČO: 708 90 366, se sídlem Škroupova 18, 301 00 Plzeň.

Společnost zastupuje představenstvo. Za představenstvo jednájí navenek jménem společnosti vždy dva členové představenstva společně. Předmětem podnikání je výroba, obchod a služby neuvedené v přílohách 1 až 3 živnostenského zákona.





PŘEDSTAVENSTVO



Ing. Marek Kýhos, MBA
předseda představenstva



Mgr. Jaroslav Šíma, MBA
místopředseda představenstva



MUDr. Alan Sutnar, Ph.D.
člen představenstva



MUDr. Pavel Vepřek
člen představenstva

DOZORČÍ RADA

Ing. Tomáš Uvízl | PŘESEDÁ DOZORČÍ RADY

ČLENOVÉ

MUDr. Eduard Sohlich, MBA
MUDr. Václav Šimánek, Ph.D.
Mgr. et Ing. Pavel Karpíšek
Ing. Václav Grüner, CSc.
Ing. Tomáš Rada
Václav Jáchim
Mgr. Jan Karásek
MUDr. Petr Kolouch, MBA

Výbor pro audit

Doc. Ing. Ladislav Mejzlík, Ph.D. | PŘESEDÁ VÝBORU
Ing. Tadeáš Moravec, MBA | ČLEN VÝBORU
Mgr. Ondřej Štochl | ČLEN VÝBORU

Ing. Libor Šrám | DPO POVĚŘENEC

KONTAKTY



sekretariat@nemocnicepk.cz



+420 377 386 471



www.nemocnicepk.cz



zsft8zv

3 SKUPINA NEMOCNICE PLZEŇSKÉHO KRAJE

ÚVOD

Nemocnice Plzeňského kraje jsou lůžková zdravotnická zařízení vlastněná Plzeňským krajem, která poskytují zdravotní péči na většině jeho území s 320 tisíci obyvateli. Nemocnice nabízí ideální kombinaci moderního přístrojového vybavení a zázemí, poklidné rodinné atmosféry a zkušeného empatického personálu.

Nemocniční zařízení získal Plzeňský kraj v roce 2002 bezplatným převodem od tehdejších okresů, resp. od státu. O rok později vytvořil z nemocnic obchodní společnosti a začal je rozvíjet.

PÉČE

Skupina poskytuje akutní péči v základních lékařských oborech, mezi které patří chirurgie, vnitřní lékařství (interní), dětské lékařství (pediatrie), gynekologie včetně porodnictví a anesteziologicko-resuscitační a intenzivní péče určená pacientům v přímém ohrožení života nebo se selháváním základních životních funkcí. Klatovská nemocnice jako druhá největší multioborová nemocnice v kraji pak nabízí i specializované obory, například neurologii, ortopedii a oftalmologii (oční).

Všechny nemocnice Skupiny poskytují rovněž následnou a dlouhodobou péči včetně rehabilitace. Tato péče je určena pacientům, kteří už nevyžadují pobyt na akutních lůžkách, ale nadále jsou buď odkázáni na ošetrovatelskou zdravotní péči, nebo jejich pobyt a léčebné terapie v nemocnici směřují k rychlejší rekonvalescenci, a tedy i rychlejšímu návratu k běžnému životu nebo do pracovního procesu, než pokud by doléčování probíhalo v domácím prostředí. S výjimkou Nemocnice Svatá Anna v Plané mají jednotlivá zařízení komplement.





HLAVNÍ ODBORNOSTI DLE VÝZNAMU NA TRŽBÁCH ZE ZDRAVOTNÍHO POJIŠTĚNÍ

INTERNA

LŮŽKA NÁSLEDNÉ PÉČE

INTENZIVNÍ PÉČE (ARO, JIP, NIP, DIOP)

KLINICKÉ LABORATOŘE (+ HEMATOLOGIE)

CHIRURGIE

ZOBRAZOVACÍ METODY
RDC

REHABILITACE

GYNEKOLOGIE
PORODNICTVÍ

DĚTSKÉ

ORTOPEDIE

ZDS*

NEUROLOGIE

OČNÍ

ORL

PSYCHIATRIE

NUKLEÁRNÍ
MEDICÍNA

PLIČNÍ

JINÉ**

Úplná struktura odborností a zdravotnických pracovišť na stranách 49-51.

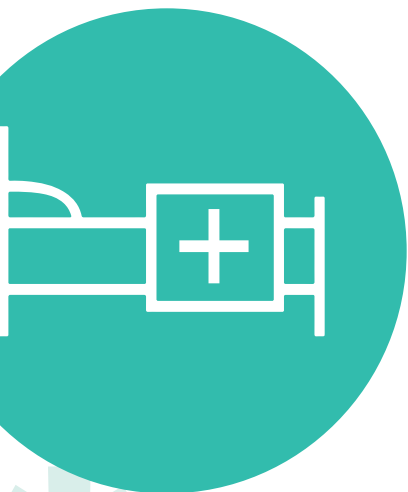
* zdravotnická dopravní služba

** patologie, hematologie, praktičtí lékaři aj.



KAPACITY

Nemocnice mají 1071 lůžek. Z toho je 574 standardních a 50 náleží intenzivní péči. Ostatní slouží následné péči a v menší míře i jako sociální lůžka. Standardní lůžka jsou většinou umístěna ve dvou- a třílůžkových pokojích.



část lůžek je tzv. klouzavých, tzn. je možné je využít buď jako sociální, nebo jako následná/ ošetrovatelská



LŮŽKOVÉ KAPACITY (k 12/2019)

Nemocnice provozují 130 ambulancí a odborných poraden, a to nejen ve svých sídlech, ale i mimo nemocnice v menších městech, kde chybí konkrétní ambulantní péče. Jedná se třeba o gynekologické ordinace v Bělé nad Radbuzou, Staňkově či Pernarci, o oční ordinace ve Kdyni a Horšovském Týně, dětské ordinace v Chotěšově a Merklíně nebo rehabilitační pracoviště v Chlumčanech a Kdyni.

Operační obory využívají celkem 19 operačních sálů, z nichž jeden je určený výlučně pro oční operace a tři slouží gynekologům pro operativně vedené porody nebo ryze ženské operace. Samozřejmostí jsou moderně vybavené porodní boxy.

Všechny nemocnice Skupiny disponují pracovišti ambulantní rehabilitační péče, přičemž Stodská nemocnice provozuje i rehabilitaci v Chlumčanech. Na všech pracovištích je celkem 27 tělocvičen pro léčebnou tělesnou výchovu a pracoviště pro fyzikální terapie včetně vodoléčby, elektroléčby a magnetoléčby. Nemocnice akutní péče provozují pět vlastních lékáren.



130

ambulance
a poradny



16

operační
sály



9

porodní boxy
a gynekologické
sály



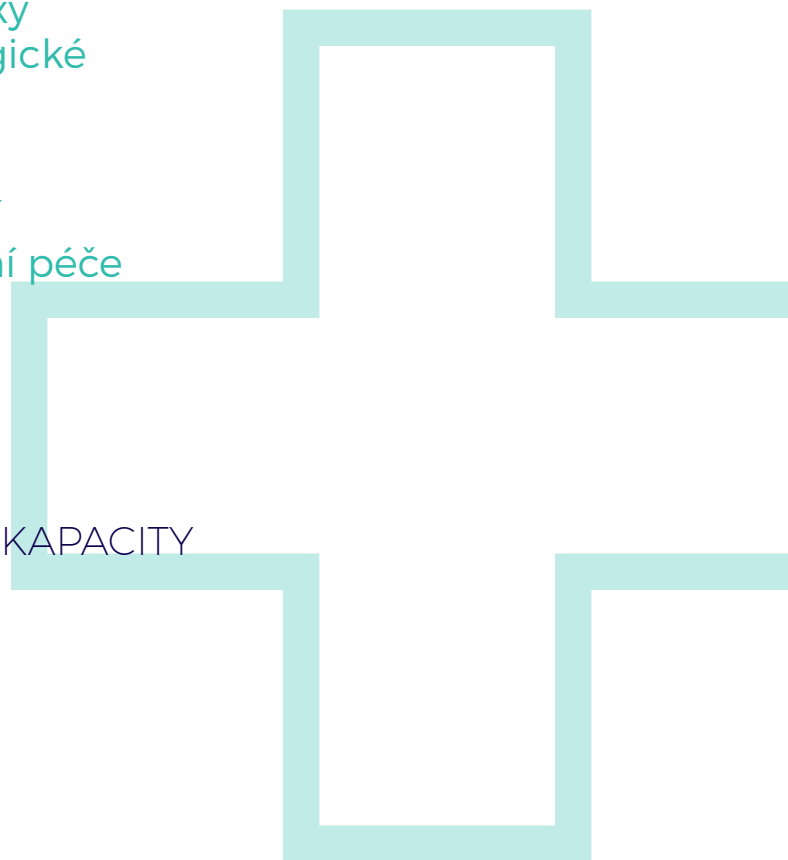
7

pracoviště
ambulantní
rehabilitační péče

5

lékárny

NELŮŽKOVÉ KAPACITY
(k 12/2019)



SPÁDOVOST

Nemocnice Skupiny působí na většině území kraje a péči poskytují především obyvatelům okresů Rokycany, Domažlice, Klatovy, Plzeň-jih a podstatné části Tachovska a přilehlým částem dalších regionů. V tomto spádovém území žije téměř 320 tisíc obyvatel.

Péči v nemocnicích ale vyhledávají i obyvatelé například z Plzně nebo Prahy, mnozí cíleně, někteří v neodkladných případech. Oblast Šumavy, Českého lesa, Brd a okolí plzeňských řek je totiž místem s významným výskytem chat, chalup, penzionů a dalších rekreačních a turistických objektů a cílů. Zejména v období letních prázdnin a na Šumavě i v zimě tvoří turisté a rekreanti nezanedbatelnou část pacientů.

VÝKONNOST

Krajské nemocnice v roce 2019 hospitalizovaly 31 820 pacientů, drtivou většinu na lůžkách akutní péče, tedy na standardních a intenzivních. Pacienti přitom v nemocnicích strávili 290 908 ošetřovacích dnů.

Na operačních sálech se v roce 2019 provedlo 11 190 operací. V porodnicích v Klatovech, Domažlicích a Stodu se loni narodilo 1753 novorozenců. V jedenácti případech se jednalo o dvojčata.

V ambulantních provozech nemocnice ošetřily nebo vyšetřily 110 882 unikátních pacientů. Provedly u nich 795 470 ošetrovacích a vyšetřovacích úkonů. Na pracovištích zobrazovacích metod (radiodiagnostická odd.) provedli odborní zdravotníci 146 950 vyšetření a nemocniční laboratoře vykázaly 1 883 176 metod laboratorních vyšetření.

Dárci krve a plazmy měli v roce 2019 na svém kontě 11 348 návštěv.

Nemocnice akutní péče převzaly od zdravotnické záchrané služby 15 194 pacientů.

VÝKONNOST 2019

110 882

unikátních pacientů
ošetřených a vyšetřených
ambulantně

31 820

hospitalizovaných
pacientů

15 194

pacientů převzatých
od záchrané služby

1 753

novorozenců

784

pacientů
operovaných
bez hospitalizace

117

pacientů
ošetřených
v domácí péči

operací

11 190

darování krve
a plazmy

11 348





LIDÉ

V posledním měsíci roku 2019 měly nemocnice Skupiny 1 928 zaměstnanců (fyzický stav) ve smluvním vztahu na 1764 úvazků – zaměstnanci, přepočtený stav. V přepočteném stavu se jednalo o 255 lékařů, 12 farmaceutů, 1187 nelékařských zdravotníků a z nich zejména o sestry (845) a dále o nezdravotníky.

Nemocnice každoročně umožňují praxi a stáže téměř devadesáti studentům zdravotnických škol. Na působnost nemocnic jsou v regionech navázány další stovky pracovních míst u jiných zaměstnavatelů, zejména v oblasti služeb. I díky tomu patří Skupina mezi nejvýznamnější poskytovatele práce v kraji.



1764

zaměstnanců
(přepočtený stav)



255

lékařů



12

lékárníků



845

sester

342

ostatních
nelékařských
zdravotníků

310

nezdravotníků



HOSPODAŘENÍ

Nemocnice Skupiny loni hospodařily s částkou zhruba 1,85 miliardy korun a vykázaly ztrátu po zaokrouhlení 34 milionů korun. Záporný výsledek hospodaření ale nelze považovat za neuspokojivý. Nemocnice meziročně navýšily osobní náklady o téměř 124 milionů korun, přičemž ale výnosy ze systému zdravotního pojištění vzrostly v podobném rozsahu, o 129 milionů korun, a zároveň se snížil provozní příspěvek kraje na poskytování služeb veřejného zájmu meziročně o 20 milionů korun.

VYBRANÉ POLOŽKY VÝKAZŮ ZISKŮ A ZTRÁT 2019 (v mil. Kč)

Parametry / nemocnice	DN	KN	RN	SN	NH	SA	CELKEM
VÝNOSY	332	795	257	289	117	62	1851
ze zdravotního pojištění	249	588	151	225	107	55	1376
NÁKLADY	344	794	256	314	117	60	1885
z toho osobní	240	490	174	225	92	44	1266
HV	-12	1	0	-25	0	2	-34

AKREDITACE

Nemocnice Plzeňského kraje jsou akreditované dle národních standardů Spojené akreditační komise ČR (SAK), což znamená, že při poskytování zdravotních služeb ale i v oblastech neléčebných využívají efektivní postupy, které zabraňují negativním jevům. Domažlická nemocnice je zároveň držitelem mezinárodního certifikátu kvality ISO 9001:2015 a všechny nemocniční laboratoře jsou držiteli osvědčení Auditů II Národního akreditačního střediska pro klinické laboratoře (NASKL II).





4 UDÁLOSTI ROKU

Významnou část energie a času věnovalo v roce 2019 vedení Skupiny i jednotlivých nemocnic přípravě sloučení nemocnic do jedné společnosti. Vyjednáváním podmínek zvažované fúze a zahájením administrativní přípravy první etapy pověřil v dubnu nemocnice přímo zřizovatel Plzeňský kraj. Předpokladem bylo sloučit od ledna 2020 Klatovskou, Domažlickou a Stodskou nemocnici a rovněž společnost Nemocnice Plzeňského kraje a v dalších letech a etapách pak případně i další nemocnice Skupiny. Důvody pro postupné spojení sedmi společností do jedné byly ekonomické, procesní i personální. Fúze měla mimo jiné umožnit efektivnější spolupráci nemocnic, stabilizovat úhrady od zdravotních pojišťoven a v neposlední řadě zjednodušit vzdělávání zdravotníků. Přestože provedené analýzy a předběžné dohody o úhradách péče novému subjektu potvrdily přínosy a oprávněnost zamýšlené fúze, Plzeňský kraj na podzim záměr odložil.

Dalšími hlavními aktivitami tak bylo podobně jako v roce 2018 posilování image nemocnic jako atraktivních zaměstnavatelů, rozšiřování zejména ambulantní péče včetně zdravotnické dopravní služby a modernizace přístrojového vybavení i nemocničních budov.

MODERNIZACE PŘÍSTROJOVÉHO VYBAVENÍ

Přesnější a rychlejší diagnostiku, šetrnější a efektivnější léčbu nebo úplně nový typ péče či vyšetření, to vše umožňují stovky kusů zdravotnické techniky a souvisejícího spotřebního materiálu, které s využitím dotace z Integrovaného regionálního operačního programu pořídily nemocnice v Domažlicích, Klatovech a Stodu. Postupné nákupy a dodávky v hodnotě přibližně 160 milionů korun začaly už v roce 2018. Poslední přístroje byly dodány v květnu 2019 a pacientům začaly sloužit od června.



více než
800 | kusů přístrojů

nemocnice / ukazatel	typy přístrojů	kusy	celková hodnota
Domažlická	53	250	42 mil. Kč
Klatovská	158	276	74 mil. Kč
Stodská	65	290	44 mil. Kč
Celkem	193*	816	160 mil. Kč

* nejedná se o prostý součet;
některé typy přístrojů pořizovaly všechny nemocnice

Přístroje a zdravotnický mobiliář ale dokupovaly i další nemocnice. Rokycanská nemocnice například nový stacionární skiagraf a stovku elektricky polohovatelných lůžek, Nemocnice Svatá Anna rehabilitační přístroj Levitas a Nemocnice Horažďovice rovněž na rehabilitační pracoviště například rázovou vlnu.



STAVEBNÍ INVESTICE

S pořízením některých nových přístrojů souvisí i stavební modernizace interiérů. Příkladem je rehabilitační oddělení Stodské nemocnice. Během roku změnilo kompletně svoji podobu a rozšířilo se do nových prostor, které byly navrženy a postaveny přímo pro instalaci nakoupených vířivek, rehabilitačních van a dalších terapeutických přístrojů. Hodnota stavebních investic ve Stodské nemocnici včetně přístaveb ambulantního traktu vyšla na bezmála 40 milionů korun.

Rehabilitaci stavebně modernizovala i Nemocnice následné péče Svatá Anna, která navíc vybudovala nový evakuační výtah a původní dva vyměnila.

Klatovská nemocnice i v roce 2019 pokračovala v úpravách starších budov nemocničního areálu. Provedla v nich plynofikaci a instalací nových kotlů se odpojila od ekonomicky nevýhodného vytápění párou ze vzdáleného zdroje. Energetické úspory navíc zvýraznila rozsáhlou výměnou oken. A po čtyřech letech se v Klatovech na podzim dokončila rekonstrukce zaměstnaneckého penzionu.

Nemocnice v Horažďovicích dokončila jinou postupnou modernizaci – konkrétně lůžkových pokojů. Poslední dovybavila sociálním zařízením a novými rozvody v září.

Budoucí investice v řádech stamilionů korun může od června vyhlížet Rokycanská nemocnice, neboť vedení kraje schválilo záměr rozsáhlé a postupné modernizace celé budovy.

POSKYTOVANÁ PÉČE

Krajské nemocnice nabídly v roce 2019 obyvatelům regionů širší ambulantní péči a poradenství. Hned na počátku roku otevřela cévní poradnu Stodská a Rokycanská nemocnice a na podzim interní oddělení Klatovské nemocnice rozšířilo své ambulance o revmatologickou, diabetologickou a endokrinologickou a zprovoznilo i výživovou poradnu. Výživové poradenství navíc začal poskytovat široké veřejnosti primář oddělení MUDr. Jan Vachek i prostřednictvím Českého rozhlasu Plzeň, kde pravidelně vystupuje v pořadu „Poradíme Vám“.

Domažlická nemocnice na jaře převzala od Zdravotnické záchranné služby Plzeňského kraje provoz zdravotnické dopravní služby, čímž se stala nejvýznamnějším poskytovatelem přepravy nemocných a raněných na Domažlicku a v přilehlých částech okresů Tachov, Klatovy a Plzeň-jih.

Rokycanské nemocnici se podařilo v závěru roku opět otevřít lůžkovou stanici C interního oddělení. Byla zavřená od roku 2017 z důvodu nedostatku nelékařských zdravotníků. V roce 2019 se ale nemocnici podařilo jejich počet navýšit.

V závěru roku potvrdily nemocnice vysokou kvalitu poskytované péče v celorepublikovém hodnoticím projektu Nemocnice ČR, kdy mezi

 **Plzeň**
Český rozhlas



VÝŽIVOVÁ PORADNA
MUDr. JAN VACHEK

malými a středními nemocnicemi ovládly hned tři z pěti hlavních kategorií. Konkrétně Domažlická nemocnice se ocitla v čele kategorií Bezpečnost a spokojenost ambulantních pacientů a Nemocnice pro život.

Z důvodu šířící se nákazy spalničkami v roce 2018 a na počátku roku 2019 nabídly nemocnice Plzeňského kraje zájemcům toto vyšetření za mimořádnou cenu 195 korun. Nabídka platila od dubna nejprve pro zaměstnance veřejných institucí, jako jsou





úřady, policie, školy či knihovny, ale z důvodu rostoucího zájmu občanů o toto vyšetření se od května rozrostla na širokou veřejnost. Standardní cena vyšetření byla zpravidla 360 až 500 korun. Vyšetřit se v krajských nemocnicích od dubna do června nechalo přes 2000 osob.



1 400

vstupenek zdarma pro zaměstnance a rodinné příslušníky do TECHMANIA SCIENCE CENTER



500

vstupenek na LÉTOFEST 2019, 2 dny hudby, desítky předních interpretů

PERSONÁL

Obecně jedním z pozitiv roku 2019 bylo navýšení počtu zdravotnického personálu. Meziročně se zvýšil jak počet lékařů a sester, tak i dalších nelékařských zdravotníků.

Začaly se projevovat jak sofistikovanější způsob oslovování nových zaměstnanců na trhu práce, tak i zlepšená péče o stávající personál. Nemocnice pokračovaly například v pořádání rodinných akcí pro zaměstnance ve svých areálech, zajistily permanentní vstupenky na zápasy HC Škoda Plzeň a nově také volné vstupy pro 500 zaměstnanců a jejich rodiny na hudební festival LétoFest 2019, kde na dvou pódii vystoupily během dvou dnů desítky předních českých interpretů. A nemocnice své zaměstnance opět pozvaly a zaplatily zájemcům startovné i na dva půlmaratony.

V dubnu se také vyhlášovali a oceňovali zaměstnanci roku. Druhý ročník předávání cen Srdce nemocnic Plzeňského kraje se tentokrát uskutečnil v Návštěvnickém centru Plzeňského Prazdroje. Celkem 24 skleněných sošek se symbolem srdce si domů odneslo 22 jednotlivých osobností nemocnic včetně lékařů, sester, ošetřovatelů, terapeutů, laborantů i nezdravotnického personálu a nově také dva zdravotnické týmy. Společenské akce se zúčastnily přes tři stovky zaměstnanců nemocnic. Její součástí byla i prohlídka historických prostor pivovaru včetně sklepení.



A ještě mnohem masovější akcí, ryze pro personál krajských nemocnic, byla pozvánka do plzeňského Techmania Science Center. Zábavné centrum pro děti i dospělé popularizující vědu a výzkum v různých tematických panelech včetně 3D planetária či muzea techniky Škoda navštívilo v září bezplatně 1400 pracovníků nemocnic včetně svých rodin.

Nemocnice Skupiny se opět prezentovaly při plzeňském veletrhu Kariéra ve zdravotnictví a také při Dni Fakulty zdravotnických studií.

V nemocnicích se v roce 2019 naplno rozběhly programy pro studenty a absolventy od brigád a odborných praxí přes stipendijní a trainee programy až po program Žij srdcem. Ten je už přímo startovacím programem profesní kariéry a pomůže absolventovi například s hledáním bydlení nebo odborným poradenstvím v oblasti pracovních právních či dalšího profesního vzdělávání.

Skupina NPK dále zintenzivnila spolupráci s Lékařskou fakultou Univerzity Karlovy v Plzni, kdy dohodla od akademického roku 2019/20 zabezpečení odborné praxe vždy minimálně pro 40 studentů posledních ročníků. Dohoda se začala v září ke spokojenosti vedení fakulty i studentů skutečně naplňovat.

V závěru roku získaly Domažlická, Stodská a Rokycanská nemocnice od Ministerstva zdravotnictví ČR důležité rozhodnutí o prodloužení stěžejních vzdělávacích akreditací v základním kmeni interním a chirurgickém a Stodská nemocnice rovněž i v kmeni gynekologicko-porodnickém. Akreditace pomáhají nemocnicím přilákat mediky. Pokud totiž pracují v nemocnicích s akreditací, započítává se jim praxe do povinného předtestačního vzdělávání.

Nemocnice v roce 2019 navyšovaly mzdy prakticky všem zaměstnancům a především zdravotníkům ve směnném či nepřetržitém provozu. Osobní náklady nemocnic Skupiny se meziročně zvýšily z 1142 milionů korun na 1266 milionů, tedy zhruba o 11 procent.





6 500

To se mi líbí



OBLAST PR

V oblasti zviditelňování a budování dobrého jména Skupina zvýšila důraz na nová média a formy prezentace. V srpnu dokončila postupnou obměnu webových stránek všech nemocnic. Jako poslední přešla na novou jednotnou strukturu webu a nový vizuální styl i Klatovská nemocnice. Všech sedm internetových prezentací v doméně „nemocnicepk.cz“ obsahovalo k uvedenému termínu přes 650 samostatných stránek nebo bloků, na kterých bylo téměř 1100 fotografií a grafik a zhruba 180 dokumentů ke stažení.

Mimořádně kvalitní zpracování webů potvrdil úspěch v projektu Nemocnice ČR organizace HealthCare Institute, kde se na prvních třech místech hodnocení webů (kategorie On-line komunikace) umístila internetová prezentace Stodské nemocnice (1. místo) a Domažlické nemocnice (3. místo).

Stále větší význam v externí komunikaci zaujímá facebook. Profily jednotlivých nemocnic označilo do konce roku 2019 jako „to se mi líbí“ zhruba 6500 uživatelů této sociální sítě. Meziroční nárůst činil necelé dva tisíce uživatelů.

Skupina pokračovala ve vydávání vlastního časopisu Srdce, který je určen zaměstnancům, studentům zdravotnických škol, ale i veřejnosti, respektive pacientům nemocnic. Čtenářům se během roku dostaly do rukou vždy bezplatně čtyři vydání, a to jak v tištěné, tak i elektronické podobě. V měsíční frekvenci pak nemocniční lékárny vydávají společně s distribučním a marketingovým partnerem akční leták s nabídkou desítek lékárenských produktů s výrazně sníženými cenami. Letáky jsou v tištěné podobě šířeny v nemocnicích, ale také do poštovních schránek domácností v blízkém okolí.

Ve spolupráci s Plzeňským krajem a regionálními televizemi Zak TV a Plzeň TV vznikla řada reportážních a prezentačních videí jednotlivých nemocnic i celé Skupiny.



5

DOMAŽLICKÁ NEMOCNICE

Patří mezi nejútleňší nemocnice v zemi. Komfortně vybavenou novostavbu na okraji města obklopuje zeleň a z pokojů je vidět Český les. Rodinnou atmosféru dotváří přátelský personál.





O NEMOCNICI

Nemocnice v Domažlicích zajišťuje lékařskou péči v nejdůležitějších medicínských oborech, jejichž nabídka je v příhraničním a od krajské metropole vzdáleném regionu velmi důležitá. Pro obyvatele Chodska a úpatí Českého lesa se totiž jedná o jedinou časově dostupnou základní nemocniční péči.

Vedení města ležícího tehdy na kdysi významné obchodní stezce si potřebnost vlastní nemocnice uvědomilo už v polovině 19. století, kdy v těsné blízkosti historického centra vyrostl první špitál. Tato léčebna a později standardní nemocnice zde fungovaly po mnohých přestavbách téměř 150 let, než se prostorem stísněný areál uzavřel, aby ho v roce 2006 nahradila moderní nemocnice postavená na zelené louce na západním okraji města.

Do svahu zapuštěnou a velkoryse řešenou novostavbu obklopuje rozsáhlý park a zeleň a z většiny pokojů je výhled na Český les a jeho dominantu Čerchov. To vše doplňuje kvalitní přístrojové vybavení a milý personál. Zřejmě i proto se nemocnice pravidelně umísťuje mezi nejlepšími v celostátním srovnávacím žebříčku Nemocnice roku.



Hlavní spádovou oblastí je okres Domažlice a přilehlé části okresu Tachov a Klatovy. Část pacientů tvoří i lidé, kteří žijí trvale v jiných částech země, ale kvůli práci v bavorském příhraničí tráví významnou část pracovního týdne právě na Domažlicku.

Před nemocničním areálem je k dispozici dostatečné množství parkovacích míst pro pacienty i zaměstnance. Držitelé průkazu ZTP mohou parkovat nejbližší hlavnímu vchodu. Přímo před vchodem staví autobusy hromadné dopravy.

V nemocnici je veřejnosti k dispozici malá restaurace, prodejna občerstvení a tisku a řada prodejních automatů.

LŮŽKOVÉ KAPACITY (k 12/2019)





PÉČE

Nemocnice v Domažlicích nabízí péči v nejdůležitějších medicínských oborech, jako je chirurgie, vnitřní lékařství, ARO, pediatrie a gynekologie včetně porodnictví. Dále poskytuje intenzivní péči, následnou péči včetně sociálních lůžek a v neposlední řadě i léčebnou rehabilitaci. Komplement tvoří radiodiagnostické oddělení a oddělení klinické biochemie a vše doplňuje lékárna.

Nemocnice má 198 lůžek. Z toho je 133 standardních, 10 intenzivních, 50 následné péče a pět sloužících sociální péči. Lůžka jsou umístěna ve dvou- až třílůžkových pokojích, popř. v nadstandardních pokojích s jedním zdravotním lůžkem a porodnice disponuje rodinným pokojem pro maminku, novorozence a libovolný doprovod. Zařízení dále provozuje 20 ambulancí a odborných poraden, například cévní a flebologickou, koloproktologickou a onkochirurgickou, dětskou neurologickou, metabolickou, hematologickou, kožní, urologickou, nefrologickou a další.

Nemocnice má k dispozici tři chirurgické operační sály, pracoviště sterilizace, dva porodní boxy a gynekologický sál. V nemocnici je k dispozici lékařská pohotovostní služba pro děti a dorost i pro dospělé. Před nemocnicí je dále umístěn babybox. Nemocnice je dlouhodobě akreditována dle národních akreditačních standardů Spojené akreditační komise a od srpna 2019 má nově také certifikát ISO 9001:2015. Součástí nemocničního areálu je heliport pro přistávání vrtulníku záchranné služby.



ambulancí
a poraden

20



operační
sály

3

porodní boxy
a gynekologické
sály

3



lékárna

1

NELŮŽKOVÉ KAPACITY
(k 12/2019)





V Domažlické nemocnici v závěru roku 2019 pracovalo 324 zaměstnanců (přepočtený stav). Z toho je 38 lékařů a 198 nelékařských zdravotníků, zejména sester (143). Nemocnice každoročně umožňuje praxi a stáže až čtyřem desítkám studentů zdravotnických škol včetně mediků.

58 791

ošetření
v ambulancích

6 188

hospitalizace

358

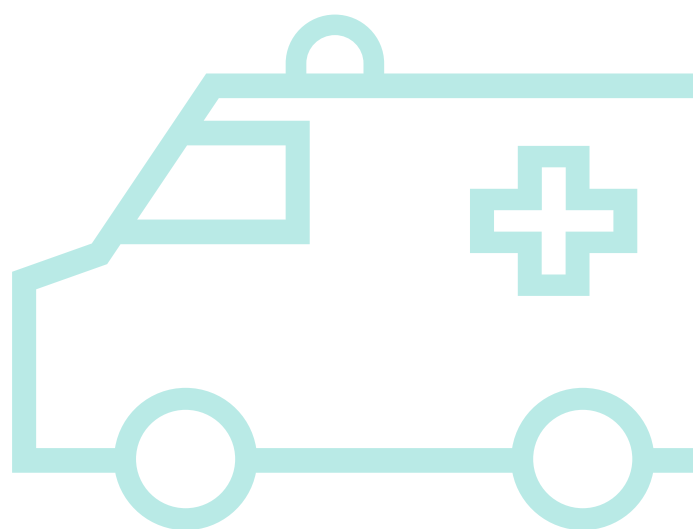
porodů

1 633

operací

2 972

pacientů
převzatých
od záchranky



VÝKONNOST 2019

2019

Nemocnice v roce 2019 potvrdila vysokou kvalitu v poskytování péče a řízení nejen zdravotnických procesů. Kromě úspěchu v hodnoticím projektu Nemocnice ČR získala v závěru léta mezinárodní certifikát kvality ISO 9001:2015. Tuto certifikaci má v zemi jen hrstka nemocnic a zpravidla jen pro část svého portfolia. Nemocnice v Domažlicích ji získala pro celý provoz a je vůbec první českou nemocnicí, která si nechala dělat audit u prestižní auditorské společnosti TÜV SÜD z Německa.

Domažlická nemocnice byla zatím akreditována dle národních akreditačních standardů SAK ČR, které jsou zaměřeny především na zdravotnickou péči. Normy ISO jsou mezinárodně ceněnou známkou kvality a označují nemocnici, která efektivně a inovativně řídí nejen všechny procesy týkající se poskytované zdravotní péče, bezpečnosti a kvality služeb, ale i v oblasti řízení společnosti, hospodaření, administrativy, pracovněprávních vztahů, řízení zásob a dalších činností. To vše posouvá nemocnici mezi lůžková zařízení s garancí nejvyšší kvality péče v tuzemsku. Příprava na srpnový audit trvala tři čtvrtě roku.





Do projektu Nemocnice ČR je každoročně zapojeno zhruba 150 nemocnic akutní péče z celé republiky. Organizace HealthCare Institute je dělí do kategorie velké fakultní nemocnice a kategorie střední a malé nemocnice. V každé z kategorií vyhlásila v prosinci vítěze v pěti hlavních oblastech. Domažlická nemocnice ovládla hned dvě: bezpečnost a spokojenost ambulantních pacientů a nemocnice pro život. Zároveň skončila druhá v hodnocení bezpečnosti a spokojenosti hospitalizovaných pacientů a třetí v oblasti online komunikace – nejlepší nemocniční web.

V dubnu začala nemocnice provozovat zdravotnickou dopravní službu, která se zabývá převozem raněných, nemocných či rodiček k lékaři či vyšetření. Dopravu dosud v regionu zajišťovala zdravotnická záchraná služba, pro kterou to ale byla jen doplňková činnost. Začlenění služby přímo do struktury nemocnice umožní provoz v návaznosti na ambulance i lůžková oddělení zefektivnit, což bude mít přínos pro nemocnici i pacienty. Nemocnice si převzala celkem 12 sanitních vozů a samozřejmě řidiče a dispečink, který v druhé polovině roku začal řídit i provoz sanitních vozů Stodské nemocnice.



324

zaměstnanců

38

lékařů



143

sester

55

ostatních
nelékařských
zdravotníků



88

nezdravotníků

ZAMĚŠTNANCI k 12/2019





Letními prázdninami zeslabený provoz využila nemocnice k realizaci druhé etapy rekonstrukce traktu chirurgických ambulancí. Součástí bylo rozšíření druhé z ambulancí včetně zlepšení přístupu pro imobilní pacienty, modernizace zákrovového sálku a sádrovny a zlepšení zázemí pro personál.

Nejvýznamnější stavební investice ve prospěch nemocnice se ale odehrávala na protilehlém svahu vrchu Na Bábě, než stojí nemocnice. Město ve stejnojmenné vilové čtvrti v Javorové ulici pokračovalo ve výstavbě devíti rodinných domů, které od léta 2020 poskytne nemocnici k ubytování personálu. V závěru roku byly plně dokončeny hrubé stavby, většina fasád, oken a dveří, elektroinstalace a realizovaly se další inženýrské sítě.

V létě nemocnice obsadila uvolněné místo přímoře gynekologicko-porodnického oddělení. Nabídku pracovat v Domažlicích využil MUDr. Kamil Svoboda, který má s vedením pracoviště zkušenosti z předchozího působení v menší nemocnici v severních Čechách.

Kromě péče o pacienty se Domažlická nemocnice věnuje velmi intenzivně také osvětě a edukaci zejména mládeže v oblasti zdravotnictví. I v roce 2019 připravila několik kurzů pro děti z mateřských a základních škol v projektu „Medvídek v Domažlické nemocnici“, jehož cílem je mimo jiné i zbavit děti obav z prostředí nemocnice a ukázat jim vybraná pracoviště. Po pilotním modulu „Záchranář“, kde se učily jednat v krizových situacích a volat záchranku, přišel v listopadu druhý díl, „Jak na zlomeninu“. V novém modulu zdravotníci vysvětlují dětem, k čemu slouží kosti v těle, z čeho se skládají, čím se posiluje jejich růst a pevnost a proč dochází ke zlomeninám.

Na začátku června se uskutečnil v nemocničním parku také Den dětí. Příchozí se dozvěděli zajímavosti o poskytování první pomoci, seznámili se s prací zdravotníků či hasičů, s riziky úrazů v letních měsících a měli možnost si své znalosti i konkrétní poskytování pomoci vyzkoušet. Každý pak dostal dárkový set. Během dne si do areálu nemocnice našlo cestu přes 800 dětí a dvě stovky učitelů, vychovatelů a rodičů.

A regionální nemocnice se loni podílela i na strategickém výzkumu. Uskutečnil se v ní totiž nácvik nově vyvíjené metodiky dekontaminace zraněných osob. Kromě výzkumného týmu se na nácviku podíleli i přímo zdravotníci nemocnice. Výzkum provádí od roku 2017 Státní ústav jaderné, chemické a biologické ochrany a Univerzita Palackého v Olomouci, kde vědeckým pracovníkem a hlavním řešitelem výzkumu při Fakultě zdravotnických věd je i současný předseda představenstva Domažlické nemocnice MUDr. Petr Hubáček, MBA, LL.M. Cílem výzkumu je certifikovat dvě metody dekontaminace od radiace nebo chemického či biologického zasažení u zraněných osob, včetně osob s otevřenými poraněními.

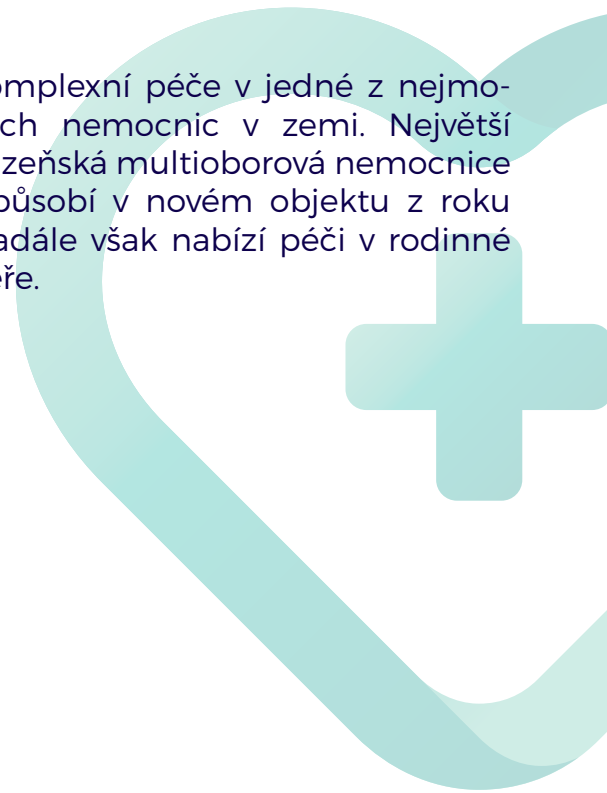




6

KLATOVSKÁ NEMOCNICE

To je komplexní péče v jedné z nejmodernějších nemocnic v zemi. Největší mimoplzeňská multioborová nemocnice v kraji působí v novém objektu z roku 2012. Nadále však nabízí péči v rodinné atmosféře.





O NEMOCNICI

Klatovská nemocnice je rozsahem zdravotní péče, počtem lékařských oborů i personálu největší nemocnicí Skupiny a po plzeňské fakultní nemocnici i druhou největší multioborovou nemocnicí v Plzeňském kraji. Nejenže slouží obyvatelům druhého největšího města, ale zároveň je centrem zdraví pro jeden z největších okresů v zemi, který je v části Šumavy i jedním z významných turistických center.

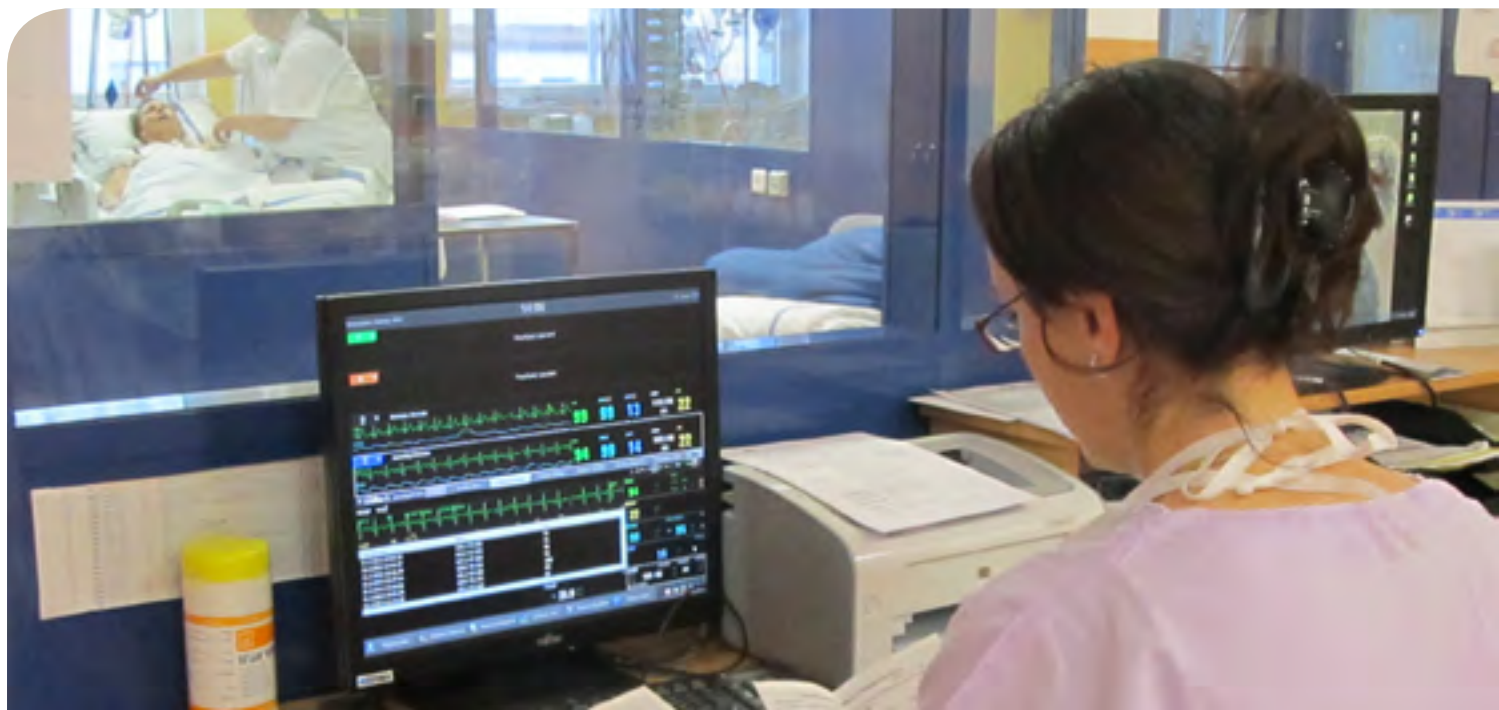
Tato skutečnost klade na nemocnici vysoké nároky jak na rozsah zdravotní péče, tak i na kvalitu a rychlost jejího poskytování. I to byl důvod k tomu, že Plzeňský kraj zahájil v roce 2009 výstavbu zcela nového nemocničního komplexu. Takzvaný monoblok byl vybaven novými přístroji i mobiliářem a zprovozněn v roce 2012. Soustředí v sobě většinu lékařských oborů, jež byly dosud roztroušeny v několika pavilonech téměř stoletého areálu. Dnes je tak nemocnice v Klatovech jednou z nejmodernějších v zemi.



Hlavní spádovou oblastí je celý okres Klatovy a přilehlá část jižního Plzeňska. Ve spádové oblasti nemocnice žije přes 90 tisíc obyvatel. Za specializovanou péčí ale dojíždí i pacienti z Domažlicka a přilehlých částí Jihočeského kraje. Nemocnice disponuje přímo v areálu parkovacími plochami pro 300 osobních vozů. Téměř dvě stovky jsou v krytém parkovacím domě. V těsné blízkosti nemocnice jsou zastávky městských autobusů i dálkových spojů z Plzeňska.

Přímo v nemocnici je veřejnosti k dispozici prodejna občerstvení a tisku, řada prodejních automatů a bankomat.

LŮŽKOVÉ KAPACITY (k 12/2019)





ambulancí
a poraden

51

operační
sály

7

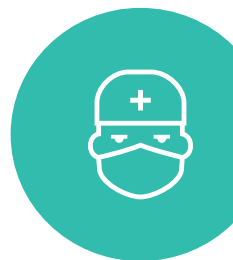
porodní boxy
a gynekologické
sály

3

lékárny

2

NELŮŽKOVÉ KAPACITY
(k 12/2019)



PÉČE

Nemocnice v Klatovech nabízí péči v nejdůležitějších medicínských oborech, jako je chirurgie, vnitřní lékařství včetně hemodialýzy, pediatrie, gynekologie včetně porodnictví nebo ARO. Specializované odbornosti jsou ortopedie, ORL a chirurgie hlavy a krku, oční, plicní, neurologie, psychiatrie. Dále poskytuje multioborovou intenzivní péči včetně následné intenzivní péče a dlouhodobé ošetrovatelské intenzivní péče a v neposlední řadě i léčebnou rehabilitaci ambulantní i lůžkovou. Komplement tvoří radiodiagnostické oddělení, nukleární medicína a odbor klinických laboratoří, kam patří klinická biochemie, lékařská mikrobiologie, hematologie a transfúzní pracoviště a pracoviště kostního metabolismu. Odborná pracoviště doplňují dvě lékárny, oddělení léčebné výživy a patologicko-anatomické oddělení.

Nemocnice má 295 lůžek. Z toho je 234 standardních, 26 intenzivních a 35 následné péče nebo sociálních. Lůžka jsou umístěna v drtivé většině ve dvou- až třílůžkových pokojích. Zařízení dále provozuje 51 ambulancí a odborných poraden v rozsáhlém spektru specializací.

Nemocnice má k dispozici šest centrálních operačních sálů, k nimž patří pracoviště sterilizace, dále jeden sál pro oční operace a jeden pro gynekologické operace nebo operativně vedené porody. V jeho těsné blízkosti jsou velmi dobře vybavené porodní boxy. Nemocnice provozuje lékařskou pohotovostní službu pro děti a dorost, pro dospělé a pro neodkladné úrazové stavy a dále ústavní pohotovosti dalších oborů, například oční, ORL či gynekologické. V areálu nemocnice je heliport.

V Klatovské nemocnici v závěru roku 2019 pracovalo 672 zaměstnanců (přepočtený stav), z toho 115 lékařů a 495 nelékařských zdravotníků, zejména sester (368). Nemocnice každoročně umožňuje praxi a stáže desítkám studentů středních zdravotnických škol a univerzitních fakult.

2019

Klatovská nemocnice rozšířila v říjnu 2019 péči o pacienty s poruchami žláz s vnitřní sekrecí, s cukrovkou a dále o pacienty s onemocněními pohybového aparátu. V prostorách polikliniky před hlavním nemocničním areálem zprovoznila dvě ordinace, kde mají nově zázemí ambulance endokrinologie s diabetologií a revmatologie s osteologií. Garanty a též ošetřujícími lékaři prvních dvou odborností jsou přední český endokrinolog a imunolog prof. MUDr. Ivan Šterzl, CSc., a prof. MUDr. Zdeněk Rušavý, Ph.D., což je diabetolog, endokrinolog a odborník na klinickou výživu.



411 455

13 147

878

6 239

5 598

ošetření
v ambulancích

hospitalizace

porodů

operací

pacientů
převzatých
od záchranky

VÝKONNOST 2019

Ve výživovém poradenství se už v polovině roku začal významně angažovat i primář interního oddělení MUDr. Jan Vachek, který jednou za měsíc vystupuje v pořadech Českého rozhlasu Plzeň „Co Vás zajímá“ a „Poradíme Vám“ právě s informacemi o vlivu stravování na různé zdravotní komplikace.

Jako nefrolog stojí primář Vachek i za pravidelnou preventivní akci Světový den ledvin, která se koná vždy v březnu v zasedacím sále nemocnice. Zájemci sem mohou přijít a nechat si vyšetřit a zjistit riziko onemocnění ledvin. Také v roce 2019 vzbudila akce velký zájem lidí. Přišlo přes 170 lidí. U téměř třetiny návštěvníků bylo zjištěno riziko onemocnění ledvin a někteří byli rovnou pozváni k důkladnějšímu vyšetření na nefrologickou ambulanci.

Nemocnice v roce 2019 provedla velmi potřebné, i když pro veřejnost málo viditelné stavební investice. Jednou z nich bylo dokončení postupné rekonstrukce bývalé ubytovny na zaměstnanecký penzion. Ten nově nabízí 21 bytových jednotek typologie 1 + 1. Původně jich bylo 17 a byly už velmi zastaralé. Po etapách se ale kompletně modernizovaly a dostavěly. Instalovaly se nová okna, dveře, dělaly se podlahy, omítky, kompletní obnova inženýrských sítí včetně nového bytového jádra včetně kuchyňského koutu. Poslední etapa zahrnovala i společné prostory.





Nemocnice také dokončila postupnou instalaci plynových kotlů v jednotlivých starších objektech areálu a tyto budovy ještě na podzim odpojila od neúsporných parovodů. Aby úspory za teplo byly ještě markantnější, vyměnilo se na třech starších budovách 260 oken za nová plastová. Jednalo se zejména o budovu psychiatrie a lůžek následné péče a hospodářskou budovu, kde je stravovací provoz, transfuzní pracoviště, technické oddělení či přednáškový sál.

V závěru roku také nemocnice upravovala budovu, kde dříve působil plicní oddělení a dnes má v přízemí své prostory dětská skupina. Zbylá patra se připravila pro novou kapacitu – oddělení zdravotně-sociálních lůžek. Rekonstrukcí vznikl lékařský pokoj, sesterna, aktivizační místnost, umývárna pro imobilní pacienty, kuchyňka a další provozní zázemí a samozřejmě 12 jedno- a dvojlůžkových pokojů pro pacienty, všechny s vlastním sociálním zařízením.



672

zaměstnanců

115

lékařů



368

sester

127

ostatních
nelékařských
zdravotníků



62

nezdravotníků

ZAMĚŠTNANCI k 12/2019



V srpnu navštívil nemocnici ministr zdravotnictví Mgr. et Mgr. Adam Vojtěch, MHA, aby se seznámil s plány rozvoje nemocnice. Navštívil několik oddělení a setkal se i se zaměstnanci.

Důležitou návštěvu, i když relativně častou, zaznamenala ale nemocnice již v únoru. Pracoviště transfuzní služby uvítalo k odběrům dva historicky nejaktivnější dárce nejen v okrese Klatovy, ale zřejmě i v Plzeňském kraji, konkrétně Václava Pikeše ze Sušice, který absolvoval jubilejní, 400. bezpříspěvkový odběr, a Jiřího Čiháčka z Klatov, který si ve stejný den připsal už svůj 402. odběr. Oba společně za celý svůj život darovali celkem 62 litrů krve a 459 litrů plazmy, čímž pomohli uzdravit stovky lidí a někomu možná i zachránili život.

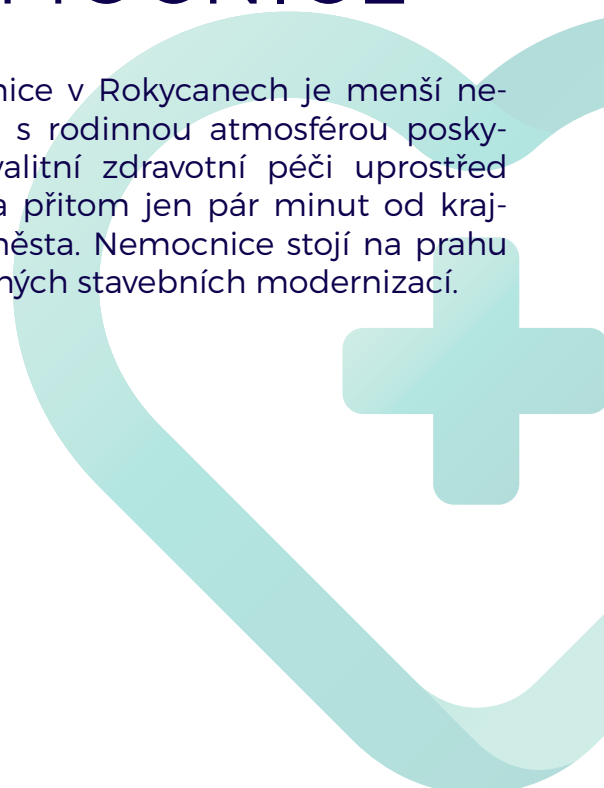
Také nemocnice v Klatovech uspořádala v létě pro své zaměstnance a přátele nemocnice včetně dětí rodinný den.



7

ROKYCANSKÁ NEMOCNICE

Nemocnice v Rokycanech je menší nemocnicí s rodinnou atmosférou poskytující kvalitní zdravotní péči uprostřed zeleně a přitom jen pár minut od krajského města. Nemocnice stojí na prahu významných stavebních modernizací.





O NEMOCNICI

I když je Rokycanská nemocnice blízko krajskému městu, má pro svůj region z mnoha hledisek velký význam. Například ambulantní trakt supluje polikliniku nebo velké lékařské domy, jaké jsou obvyklé v okresních městech. A pro severní cíp okresu je jedinou časově dostupnou nemocnicí.

V Rokycanech je od roku 1957. Jednalo se o prototyp stavebnicového sestavení budov do tvaru písmene H, kde krajní objekty jsou lůžkovým a ambulantním traktem a ve spojovací části je komplement a operační trakt. Architektonické řešení se stalo v následujících letech vzorem i pro další české nemocnice. Tu Rokycanskou dále obklopuje rozlehlý park.

Od počátku milénia prošla řada pracovišť mnohamilionovými modernizacemi. Ty zásadní stavební se plánují v následujícím období. Nemocnice slouží hlavně obyvatelům okresu Rokycany a přilehlých částí okresů Plzeň-jih a Plzeň-sever. Ve spádové oblasti žije 55 tisíc obyvatel. Pro klidné prostředí, krátké čekací doby a kvalitní péči ale vyhledávají nemocnici i pacienti z Plzně a vybrané výkony chirurgického oddělení i pacienti z Prahy. Nemocnice disponuje parkovišti pro více než 150 vozidel.



LŮŽKOVÉ KAPACITY (k 12/2019)





PÉČE

Nemocnice v Rokycanech nabízí péči v nejdůležitějších medicínských oborech, jako je chirurgie, vnitřní lékařství, pediatrie, ARO a v ambulantním režimu i gynekologie. Dále poskytuje intenzivní péči a následnou péči včetně ošetrovatelských lůžek a v neposlední řadě i léčebnou rehabilitaci. Komplement tvoří radiodiagnostické oddělení, oddělení klinické biochemie, hematologicko-transfuzní oddělení a nedílnou součástí je i lékárna.

Nemocnice má 143 lůžek. Z toho je 87 standardních, 6 intenzivních a 50 následné péče nebo sociálních. Nemocnice dále provozuje 32 ambulancí a odborných poraden, kromě ambulancí základních oborů například i mammologickou, cévní, plastické chirurgie, nefrologickou, dětskou neurologickou, endokrinologickou, revmatologickou a další.

Nemocnice má k dispozici tři operační sály a pracoviště sterilizace. V nemocnici je k dispozici lékařská pohotovostní služba pro děti a dorost, pro dospělé a pro neodkladné úrazové stavy. U nemocnice je heliport. V Rokycanské nemocnici pracuje přes 252 zaměstnanců (přepočtený stav). Z toho je 37 lékařů a 151 nelékařských zdravotníků a zejména sester (105). Nemocnice každoročně umožňuje praxi a stáže i několika studentům zdravotnických škol.

2019

Plánovaná kompletní modernizace nemocnice se v roce 2019 přiblížila skutečnosti. Rada Plzeňského kraje v červnu schválila záměr rekonstruovat nemocnici v etapách dle finančních možností kraje s tím, že odhadované náklady jsou kolem 400 milionů korun. Ještě do konce roku měla vzniknout projektová dokumentace rekonstrukce. K tomu však zatím nedošlo.

Nemocnice v Rokycanech se otevřela v roce 1957. Od té doby prošla mnoha dílčími stavebními úpravami, které zahrnovaly modernizaci interiérů a reflektovaly především aktuální potřeby oddělení a vývoj daného typu péče. Radou schválený záměr počítá s kompletní rekonstrukcí včetně inženýrských sítí a hlavně komplexního řešení dispozic a umístění oddělení, ambulancí i nezdravotnických provozů, aby vše lépe odpovídalo aktuální struktuře nabízené péče a současným požadavkům moderní medicíny. V úvaze byla i výstavba zcela nové nemocnice ve volné části areálu. Tato varianta byla ale zamítnuta. Byla by časově i ekonomicky náročnější a více by narušila chod nemocnice včetně pobytu hospitalizovaných pacientů.

Během roku nemocnice investovala hlavně do vybavení. Například v lednu pořídila nový stacionární skiagraf za 4,5 milionu korun a v závěru roku nakoupila v podobné ceně nová elektricky polohovatelná lůžka včetně matrací, nočních stolků a dalšího příslušenství. Skiagraf umožní rychlejší, šetrnější a také přesnější vyšetření. Personál oceňuje snadnější obsluhu. Původní zařízení z počátku milénia už bylo

ambulancí
a poraden

32

operační
sály

3

lékárna

1



NELŮŽKOVÉ KAPACITY
(k 12/2019)





175 756

4 161

1 399

3 298

ošetření
v ambulancích

hospitalizace

operací
pacientů
převzatých
od záchranky

VÝKONNOST 2019



252

zaměstnanců



37

lékařů



105

sester

46

ostatních
nelékařských
zdravotníků

64

nezdravotníků

morálně i fyzicky zastaralé. Rentgen neslouží jen pacientům nemocnice. Využívají ho také pacienti ambulantních specialistů ze spádových oblastí. Lůžka se vyměňovala prakticky na všech odděleních s výjimkou dětského. Pro pacienty znamená elektrické ovládání a větší množství nastavitelných poloh více pohodlí a méně závislosti na personálu.

Rokycanská nemocnice rozšířila péči o ambulantní pacienty. Na počátku roku 2019 zprovoznila cévní poradnu pečující o pacienty s onemocněním tepen a žil. Zkušený cévní chirurg MUDr. Miloslav Čechura zde zajišťuje diagnostiku, dispenzarizaci i léčbu včetně operativní. V prosinci pak nemocnice otevřela anesteziologickou ambulanci. Provádí zde vyšetření u pacientů, kteří mají podstoupit operační výkon a u nichž si indikující operatér na základě posouzení celkového stavu a technické a časové náročnosti výkonu není jistý, že nebude třeba pooperačně poskytovat resuscitační péči včetně umělé plicní ventilace.

V závěru roku nemocnice rozšířila i lůžkovou péči. Podařilo se jí totiž navýšit počet sester a ošetrovatelského personálu, a mohla tak na přelomu roku opět otevřít lůžkovou stanicí C interního oddělení, která byla od roku 2017 právě z důvodu nedostatku nelékařských zdravotníků uzavřená. Opětovným zprovozněním se nejen navýšila kapacita oddělení, ale zlepšil se i komfort pacientů, neboť se mohla snížit obsazenost pokojů.

Také v roce 2019 podpořily nemocnici sbírky a benefiční akce ve prospěch dětského oddělení. Získalo například lehátko do ambulance, optotyp na vyšetření zraku, spoustu hraček a her nebo povlečení na malé postýlky a další potřebné vybavení.

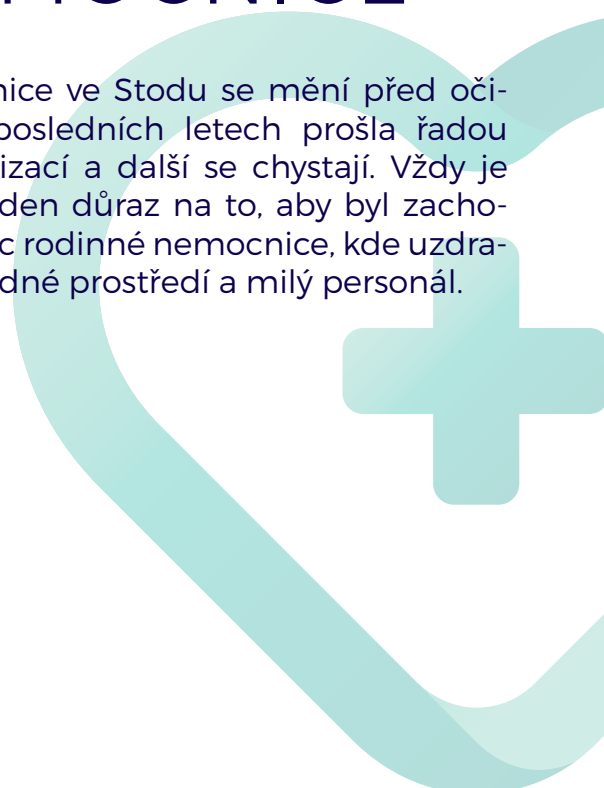
Nemocnice na počátku roku poskytla dočasně azyl klientům plzeňského Hospice sv. Lazara. Jeho prostory se rekonstruovaly a nemocnice měla v lůžkovém traktu volné prostory. Pacienty nemocnice i hospice přišel 11. února u příležitosti Světového dne nemocných navštívit emeritní plzeňský biskup František Radkovský. Svoji návštěvu zakončil spolu s místním farářem mší svatou za nemocné a všechny, co se o ně starají.



8

STODSKÁ NEMOCNICE

Nemocnice ve Stodu se mění před očima. V posledních letech prošla řadou modernizací a další se chystají. Vždy je však kladen důraz na to, aby byl zachován punc rodinné nemocnice, kde uzdravuje i klidné prostředí a milý personál.





O NEMOCNICI

Stodská nemocnice leží zhruba 20 kilometrů západně od Plzně a zajišťuje nemocniční péči nejen pro své nejbližší okolí, ale i pro okres Tachov, kde nemocnice akutní péče na počátku milénia zanikla. Pro obyvatele Tachovska je tedy nemocnice ve Stodu stěžejním nemocničním zařízením.

Nemocnice stojí od roku 1963 na západním okraji města, které bylo jedním z center tehdy hornického regionu. Objekt ve tvaru písmene H, které dodnes logicky rozděluje nemocnici na trakt ambulantní, lůžkový a operačních sálů a komplementu, vyrostl na dřívější chmelnici a volný pozemek se tím mohl přeměnit na rozsáhlý a pestrý park. Modernizovaná budova v něm připomíná spíše bytový dům se zahradou než nemocnici.

Ve spádové oblasti nemocnice žije přes 60 tisíc obyvatel. Pro klidné prostředí, krátké čekací doby a kvalitní péči ale vyhledávají nemocnici i pacienti a zejména rodičky z Plzně. Nemocnice disponuje parkovišti pro více než 150 vozidel a je dobře dostupná z vlakového nádraží i autobusů, z nichž některé mají zastávku přímo před areálem nemocnice.



LŮŽKOVÉ KAPACITY (k 12/2019)





PÉČE

Nemocnice ve Stodu nabízí péči v nejdůležitějších medicínských oborech, jako je chirurgie, vnitřní lékařství, pediatrie a gynekologie včetně porodnictví. Dále poskytuje intenzivní péči, následnou péči včetně ošetrovatelských lůžek a v neposlední řadě i léčebnou rehabilitaci. Komplement tvoří radiodiagnostické oddělení a oddělení klinické biochemie. A nedílnou součástí je i lékárna.

Nemocnice má 195 lůžek. Z toho je 120 standardních, 8 intenzivních a 67 následné péče a sociálních. Zařízení dále provozuje 23 ambulančí a odborných poraden, kromě ambulancí základních oborů například i ortopedickou, nefrologickou, plicní, diabetologickou, kardiologickou, alergologickou či urologickou. Nemocnice má k dispozici tři operační sály, pracoviště sterilizace, dva porodní boxy a sekční sál. V nemocnici je k dispozici lékařská pohotovostní služba pro děti a dorost i pro dospělé. U nemocnice je heliport. Ve Stodské nemocnici pracuje přibližně 309 zaměstnanců (přečtený stav). Z toho je 49 lékařů a 217 nelékařských zdravotníků a zejména sester (149). Nemocnice každoročně umožňuje praxi a stáže i několika studentům zdravotnických škol.

2019

Stodská nemocnice pokračovala i v roce 2019 s postupnou modernizací, a to jak zdravotnických prostor, tak i zázemí pro zaměstnance. Stavební investice vyšly na několik desítek milionů korun. Další desítky milionů stálo nové přístrojové vybavení, které nemocnice pořizovala podobně jako nemocnice v Klatovech a v Domažlicích s využitím dotace i Integrovaného regionálního operačního programu.

Na přelomu roku 2018 a 2019 přistavovala nemocnice severní křídlo ambulantního traktu. V přízemí vznikly nové, prostornější ordinace, kam se přestěhovaly některé z ambulančí. V suterénu se pak modernizoval celý stravovací provoz. Nemocnice tak má novou kuchyň a sklady potravin, tabletovací linku i zázemí pro mytí nádobí a samozřejmě jídelnu pro zaměstnance i externí strávníky. Celý stravovací provoz se přitom posunul a v místě dřívější jídelny se uvolnil prostor pro novou vodoléčbu rehabilitačního oddělení. Zprovozněna byla na počátku roku a ihned začala i druhá etapa rekonstrukce rehabilitačního oddělení. Ta se týkala jižního křídla ambulantního traktu.

Také u této části hlavní budovy vznikla v průběhu roku přístavba. V suterénu jsou nové ambulance, mimo jiné rehabilitační, které byly dříve v jiné části nemocnice a nyní



ambulančí
a poraden

23



operační
sály

3

porodní boxy
a gynekologické
sály

3



lékárna

1



NELŮŽKOVÉ KAPACITY
(k 12/2019)



jsou propojené s celým provozem rehabilitace. Změny ocení především pacienti. V ambulancích, čekárnách i na rehabilitačním oddělení je čeká větší komfort, více soukromí a efektivnější léčba. Například čekárny byly dosud na úzké chodbě nemocnice. Nyní jsou prostornější a nejsou průchozí. Na rehabilitaci je nové přístrojové vybavení poskytující širší škálu procedur. Oddělení dříve využívalo tři větší tělocvičny, kde byli pacienti oddělení posuvnou zástěnou. Nyní má k dispozici pět tělocvičen, kde bude každý pacient v jedné místnosti pouze s terapeutem, což umožňuje větší soukromí pro pacienta a individuálnější péči. Zároveň se zlepšily i prostory šaten a sociální zařízení. Tyto úpravy se dokončovaly na přelomu roku 2019 a 2020.

97 192

ošetření
v ambulancích

5 582

hospitalizace

515

porodů

1 919

operací

3 326

pacientů
převzatých
od záchranky

VÝKONNOST 2019
ZAMĚSTNANCI k 12/2019



309

zaměstnanců

49

lékařů



149

sester

68

ostatních
nelékařských
zdravotníků

43

nezdravotníků

V přízemí přístavku pak vznikly nové prostory pro provoz gastroenterologie. Rozšířením ambulantního traktu se uvolnilo jižní křídlo suterénu lůžkového traktu. V něm se plánuje vznik celé nové lůžkové stanice.

Také Stodská nemocnice rozšířila ambulantní péči, když podobně jako sesterská nemocnice v Rokycanech otevřela cévní poradnu.

Bohužel v závěru roku došlo neplánovaně k omezení péče o dětské pacienty. Kvůli současnému odchodu dvou dětských lékařů musela nemocnice omezit provoz lékařské pohotovostní služby pro děti a dorost a zároveň změnit režim lůžkové části oddělení na denní stacionář. Jakmile se podaří přijmout nové pediatriy, je v zájmu nemocnice omezenou péči opět rozšířit. Změny na dětském oddělení se nijak nedotkly provozu porodnice ani novorozeneckého oddělení. Ty nadále poskytují péči v plném rozsahu.

I jméno Stodské nemocnice zaznělo v závěru roku při vyhlašování cen v celostátním projektu Nemocnice ČR. Zařízení z jižního Plzeňska obsadilo první místo v kategorii On-line komunikace, v níž se hodnotí kvalita zpracování a obsah internetové prezentace.

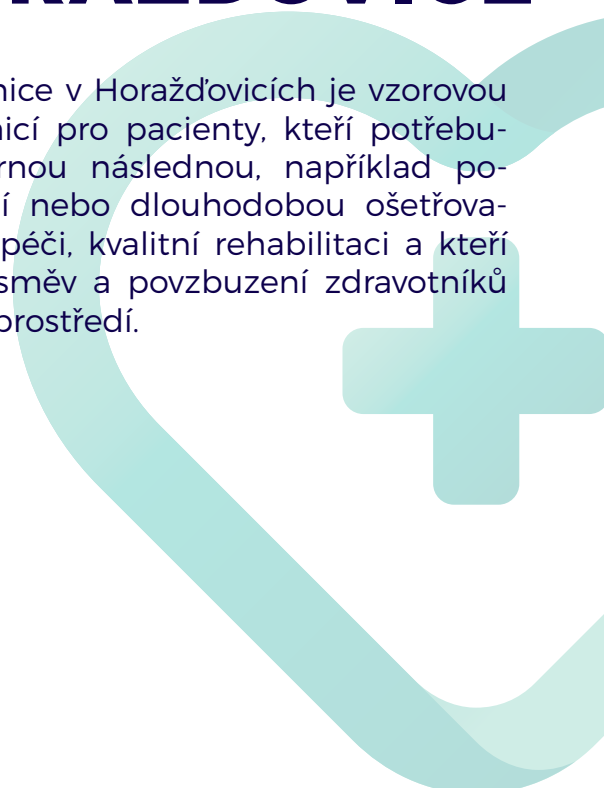




9

NEMOCNICE HORAŽĎOVICE

Nemocnice v Horažďovicích je vzorovou nemocnicí pro pacienty, kteří potřebují odbornou následnou, například pooperační nebo dlouhodobou ošetrovatelskou péči, kvalitní rehabilitaci a kteří ocení úsměv a povzbuzení zdravotníků i hezké prostředí.





O NEMOCNICI

Nemocnice Horažďovice slouží pacientům, jejichž stav nevyžaduje pobyt přímo na standardních lůžkách akutní péče, ale přitom potřebují odborně doléčit či rehabilitovat, a vyžadují proto pravidelnou lékařskou, terapeutickou nebo ošetrovatelskou péči. V Horažďovicích trvale roste o tento typ péče poptávka. Důvod? Dobré reference, které se rychle šíří za hranice klatovského okresu i kraje.

Nemocnice působí v budově, kterou nechala na počátku minulého století vybudovat jako svůj mateřinec Kongregace Školských sester de Notre Dame. Poskytování zdravotní péče slouží objekt od 60. let. V 80. letech prošel zásadní rekonstrukcí a mnoho dalších včetně přístaveb absolvuje dodnes. Vzhledem historickou budovu tak posunuly svojí funkčností do 21. století.

Pacienty nejsou zdaleka jen obyvatelé Horažďovicka či okresu Klatovy. Odbornou péči zde hledají i lidé z přilehlých částí Jihočeského kraje i z Plzeňska včetně krajské metropole. Mezi veřejností se postupně šíří objektivní reference, že „pokud potřebujete rozhybat nebo rozchodit, jedte do Horažďovic“. Kromě empatického personálu a přátelské atmosféry je benefitem nemocnice i krásný a rozlehlý park, jež mohou pacienti a jejich návštěvy plně využívat. Přímo u areálu nemocnice je k dispozici až 80 parkovacích míst.



20*
sociální
lůžka

LŮŽKOVÉ KAPACITY (k 12/2019)

část lůžek je tzv. klouzavých, tzn. je možné je využít
buď jako sociální, nebo jako následná / ošetrovatelská





PÉČE

Nemocnice v Horažďovicích je určena nemocným bez ohledu na věk, u kterých je nutná dlouhodobější intenzivní léčebná, rehabilitační a ošetrovatelská péče v rozsahu, který není možno zabezpečit ambulantně nebo v domácnosti pacienta. Jedná se např. o pacienty po ortopedických a jiných operacích, po úrazech, po mozkových příhodách, ale také o pacienty s potřebou pravidelné ošetrovatelské péče.

Horažďovická nemocnice je v tomto směru dostatečně prostorově vybavena tak, aby na pokojích byli společně pacienti podobného věku, s podobným postižením i psychickými schopnostmi a vzájemně se nerušili. Nemocnice má 140 lůžek, převážně ve dvou- a třílůžkových pokojích.

Významným pracovištěm je dobře vybavené oddělení léčebné rehabilitace, které poskytuje služby ambulantně i na lůžku. Komplement tvoří radiodiagnostické oddělení a oddělení klinických laboratoří. A nemocnice má i čtyři ambulance včetně gastroenterologické či kardiologické.

Nemocnice má 144 zaměstnanců (přepočtený stav). Z toho je 10 lékařů, 56 sester a další čtyři desítky nelékařských zdravotníků. Nemocnice každoročně umožňuje praxi nebo stáže i několika studentům zdravotních škol.

ambulance

4





2019

Nemocnice následné péče Horažďovice dokončila v roce 2019 dlouhodobý plán modernizace lůžkových pokojů dostavbou sociálního zařízení. Od září tak má vlastní toaletu, umyvadlo a sprchový kout už 27 pokojů. Nemocnice má sice 55 pokojů pro pacienty, ale u zbývajících se s vlastním sociálním zařízením nepočítá. Zhruba polovina pacientů je totiž imobilních a jsou plně odkázáni na péči ošetřovatelů, takže by sociální zařízení přímo na pokoji nevyužili.

Lůžkové pokoje vybavuje nemocnice sociálním zařízením postupně od roku 2004. Každý rok zpravidla dva nebo tři, aby se úpravy mohly dělat za plného provozu a neomezovaly se jednorázově kapacity nemocnice. Součástí rekonstrukce je pokaždé i obnova inženýrských sítí.

Z přístrojových investic nemocnice pořídila nový generátor rentgenového přístroje, který zvyšuje spolehlivost přístroje a zpřesňuje záření. Vyšetření je tak k pacientům šetrnější.

A v neposlední řadě nabízí rehabilitační oddělení novou léčebnou metodu, která je určena zejména pacientům s bolestmi kloubů a úponů svalů a šlach v namáhaných kloubech. Nemocnice totiž pořídila takzvanou rázovou vlnu, což je neinvazivní metoda fyzikální terapie. Je založena na přenosu mechanické energie do postižené tkáně, kde tím dochází k několika reakcím. Jednou z těch zásadních je zmírnění bolesti v místě aplikace a druhou pak zvýšení mikrocirkulace v ošetřené tkáni.

52 276
1 093

ošetření
v ambulancích

hospitalizace

VÝKONNOST 2019



144

zaměstnanců



10

lékařů



56

sester

41

ostatních
nelékařských
zdravotníků

36

nezdravotníků

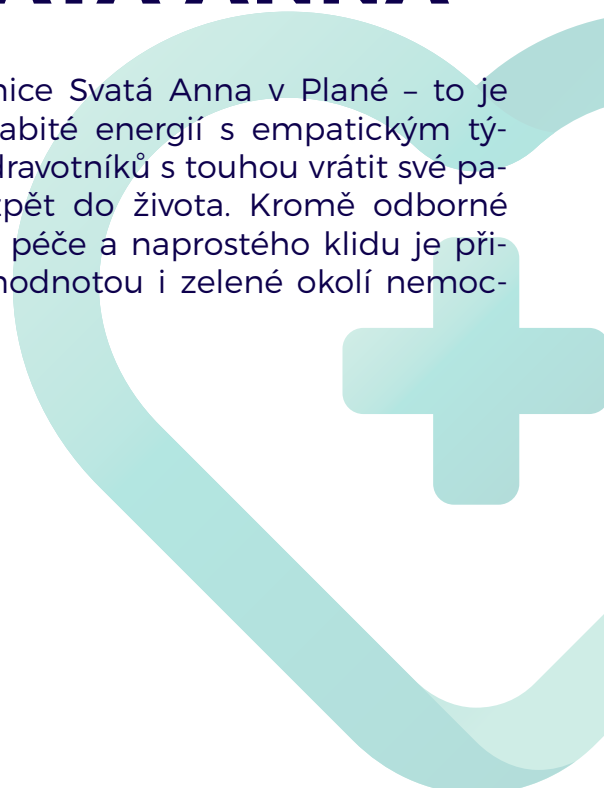




10

NEMOCNICE SVATÁ ANNA

Nemocnice Svatá Anna v Plané – to je místo nabité energií s empatickým týmem zdravotníků s touhou vrátit své pacienty zpět do života. Kromě odborné léčebné péče a naprostého klidu je přidanou hodnotou i zelené okolí nemocnice.



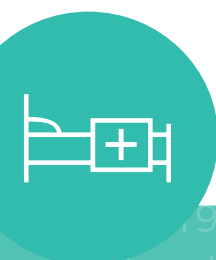


O NEMOCNICI

Nemocnice Svatá Anna pomáhá lidem, kterým zranění či nemoc způsobily snížení pohyblivosti, naučit se s trvalým hendikepem nebo po operaci či léčbě opět samostatně pohybovat a vrátit se pokud možno k plnohodnotnému životu a být soběstačný.

Nemocnice vznikla za severozápadním okrajem Plané v 50. letech minulého století. Už před ní ale v jižním svahu pod původně gotickým kostelem svaté Anny na stejnojmenném vrchu stál misijní dům a chlapecký konvikt redemptoristů. Nemocnice zprvu sloužila jako léčebna vojenských veteránů, pak jako léčebna pro nemocné tuberkulózou a později jako standardní víceoborová nemocnice. Akutní obory se později přestěhovaly přímo do Plané.

Pacienty nejsou zdaleka jen obyvatelé Plánska a okresu Tachov. Odbornou péči zde hledají i lidé z přilehlých částí Karlovarského kraje a z Domažlicka a Plzeňska včetně krajské metropole. Motto nemocnice „pomáháme zpět do života“ má reálný základ. Pacienti a jejich rodiny oceňují klidnou lokaci mimo městskou zástavbu v krásné přírodě.



100 | lůžek celkem

lůžka následné péče **80***

25* sociální lůžka

LŮŽKOVÉ KAPACITY (k 12/2019)

část lůžek je tzv. klouzavých, tzn. je možné je využít buď jako sociální, nebo jako následná / ošetrovatelská





PÉČE

Nemocnice Svatá Anna v Plané doléčuje zdravotní potíže ze všech oborů medicíny zejména léčebnou tělesnou výchovou. Zároveň poskytuje individuální ošetrovatelskou péči a popřípadě i sociální služby. Je určena zejména osobám po ortopedickém zákroku například s umělým kloubem, které se s novou součástí těla potřebují naučit jistě pohybovat, dále osobám s neurologickým onemocněním například po cévní mozkové příhodě nebo s komplikovanou cukrovkou s ochrnutím části těla, kdy je třeba minimalizovat hendikep, a v neposlední řadě osobám po vážných úrazech, jako jsou zlomeniny páteře, končetin včetně amputací, které potřebují buď jen rozpohybovat, nebo se naučit s hendikepem pohybovat.

Kromě lůžkových stanic pro rozličné typy pacientů disponuje nemocnice rozsáhlou rehabilitační částí včetně tělocvičen, vodoléčby, elektroléčby či rehabilitačního chodníku a schodů. Nemocnice má 80 zdravotních lůžek a 25 sociálních. Nemocnice má zhruba 64 zaměstnanců (přepočtený stav), z toho šest lékařů, dále 42 nelékařských zdravotníků, zejména sester a fyzioterapeutů. Nemocnice každoročně umožňuje praxi i několika studentům zdravotních škol.

2019

Nemocnice následně péče Svatá Anna dokončila v roce 2019 rekonstrukci suterénních prostor rehabilitačního oddělení. Za čtyři miliony korun se zlepšil nejen komfort pro pacienty, ale i zázemí pro samotný personál. Rekonstrukce zahrnovala úplnou obnovu bazénu a bazénových technologií, jako je filtrace, ohřev vody nebo protiproud. Dále se kompletně zrenovovala tělocvična, prostory pro fyzikální terapie, šatny, toalety a také denní místnost pro zdravotníky. Důvodem úprav byla modernizace prostor s ohledem na příjemnější vzhled, větší soukromí pacientů ale i funkčně vhodnější rozložení pracovišť. Zároveň se odvlhčovaly zdi a podlahy a opravovaly některé inženýrské sítě.





Rehabilitační péči zlepšil na počátku roku také nákup systému Levitas, na jehož pořízení přispěla široká veřejnost. Cvičební zařízení je určeno pacientům se sníženou pohyblivostí například při potížích ortopedických, revmatologických i neurologických. Kombinuje dva typy podobných cvičebních zařízení – ryze závěsné a klecové. Přístroj je vhodný pro většinu z hospitalizovaných pacientů. Díky němu bude jejich rehabilitace efektivnější. Pořízení vyšlo nemocnici na necelých 150 tisíc korun. Částku ovšem nemocnice získala s pomocí dárců, mimo jiné i díky vydání unikátního nástěnného kalendáře s fotografiemi bývalých pacientů.

A novou, částečně také rehabilitační péčí je od roku 2019 i canisterapie neboli léčba psem, kdy do nemocnice jednou týdně dochází fenka krátkosrstého německého ohaře Viga. Její návštěvy u pacientů mají široké spektrum pozitivních přínosů. Pomáhá například pacientům s rozvojem citových schopností a také s rozvojem pohybových schopností a jemné motoriky. Pomocí hlazení, mazlení se se psem a komunikace s ním se mohou pacienti zbavit některých obtíží.

V závěru roku také nemocnice zrekonstruovala dva výtahy. Nyní jsou větší, tišší a především spolehlivější. Investora vyšly na 3,8 milionu korun. Jedná se o osobní a nákladní výtah. Oba nahradily původní výtahy z 80. let, které již byly zastaralé a ani jejich opravami nebylo možné splnit současné normy Evropské unie. Oba výtahy spojují všechna patra od suterénu po 3. nadzemní podlaží.

793

celkový počet
pacientů/
hospitalizace

VÝKONNOST 2019



64

zaměstnanců



6

lékařů



25

sester

17

ostatních
nelékařských
zdravotníků

16

nezdravotníků





11 STRUKTURA PÉČE VE SKUPINĚ NPK

Zastoupení hlavních odborností a zdravotnických pracovišť v nemocnicích – 12/2019

ODBORNOSTI A ODDĚLENÍ / NEMOCNICE		DN	KN	RN	SN	NH	SA
OPERAČNÍ OBORY	Chirurgie (vč. traumatologie)	x	x	x	x		
	Oční		x				
	ORL a chirurgie hlavy a krku		x				
	Gynekologie	x	x	x	x		
	Porodnictví	x	x		x		
	Ortopedie		x				
INTERNÍ OBORY	Pediatric	x	x	x	x		
	Vnitřní lékařství / interní	x	x	x	x	x	
	Neurologie		x				
	Psychiatrie		x				
	Plicní / tuberkulóza a respirační nemoci		x				
	Následná a dlouhodobá péče / sociální	x	x	x	x	x	x
	Rehabilitace	x	x	x	x	x	x
	Dialyzační pracoviště		x				
	Hematologické pracoviště		x	x			
	Kostní metabolismus		x				
	ARO - anesteziologicko-resuscitační	x	x	x	x		
INTENZIVNÍ PÉČE	Jednotka intenzivní péče	x	x	x	x		
	Následná intenzivní péče		x				
	Dlouhodobá intenzivní ošetrovatel. péče		x				
	Zobrazovací metody	x	x	x	x	x	
KOMPLEMENT	Nukleární medicína		x				
	Klinická biochemie	x	x	x	x	x	
	Lékařská mikrobiologie		x				
	Transfuzní oddělení		x	x			
	Zdravotnická dopravní služba	x			x		
LÉKÁRNY	x	x	x	x			
PATOLOGIE		x					



ODBORNOSTI A AMBULANCE ČI PORADNY / NEMOCNICE		DN	KN	RN	SN	NH
LPS/ÚPS	LPS pro děti a dorost	x	x	x		
	LPS pro dospělé	x	x	x	x	
	Úrazová pohotovost	x	x	x	x	
	ÚPS oční		x			
	ÚPS gynekologická	x	x		x	
	ÚPS ORL		x			
CHIRURGIE	Všeobecná chirurgická	x	x	x	x	o
	Úrazová	x	x	x	x	
	Koloproktologická a onkochirurgická	x	x	x	x	
	Traumatologická	x	x	x	x	
	Cévní (flebologická)	x	x	x	x	
	Stomická / léčba chronických ran a defektů	x	x		x	
	Plastická chirurgie		x	x		
	Mammologická (onemocnění prsu)	x	x	x	x	x
INTERNÍ OBORY	Všeobecná interní	x	x	x	x	x
	Hematologická	x	x	x		
	Gastroenterologická	x	x	x	x	x
	Alergologie	o		o	o	
	Kožní	o		o	o	o
	Urologická	o		o	x	
	Nefrologická		x	x	x	
	Kardiologická	o	x	x	x	x
	Revmatologická		x	x		
	Endokrinologická		x	x		
	Plicní		x	o	x	
	Osteologická		x			
	Spánková laboratoř			o		
ORTOPEDIE	Diabetologická		x	o	x	
	Ortopedická	o	x	o	x	o
	Protetika	o	x			o
	Sonografie dětských kyčlí	o	x		x	
	ORL všeobecná		x	o	x	
ORL	Endoskopie		x			
	Expertní		x			
	Inhalatorium		x			
	Audiometrie		x			

ODBORNOSTI A AMBULANCE ČI PORADNY / NEMOCNICE		DN	KN	RN	SN	NH
DĚTSKÉ/ PEDIATRIE	Všeobecná dětská	x	x	x	x	
	Neurologická	x	x	x		
	Praktický lékař pro děti a dorost			x	xo	
	Gastroenterologická			x		
	Endokrinologická		x			
	Alergologická (imunologická)			x	o	
	Pro poruchy kostního a minerálního metabolismu		x			
	Poradna pro rizikové novorozence		x			
	Oční		x			
	Pro léčbu dětské obezity		x			
	Kardiologická		x			
	Nefrologická		x	x		
GYNEKOLOGIE	Všeobecná gynekologická	x	x	xo	x	
	Těhotenská poradna / poradna rizikových těhotenství	x	x	xo	x	
NEUROLOGIE	Všeobecná neurologická		x		x	
	Protizáchvatová		x			
	EEG laboratoř / EMG laboratoř		x			
OČNÍ	Oční všeobecná		x	o	o	
	Sítnicová		x			
	Refrakční, kataraktová		x			
	Strabologická		x			
	Perimetr, laser aj.		x			
	Glaukomová		x			
JINÉ OBORY	Rehabilitační	x	x	x	x	x
	Anesteziologická	x	x	x	x	
	Praktický lékař pro dospělé			x		
	Psychiatrická		x		x	
	Závodní lékař		x		x	
	Nutriční poradna					
	Stomatologická			o		
	Poradna pro pečující o seniory v domácím prostředí	x				

x - vlastní ambulance

o - ambulance poskytované v prostorách nemocnic cizími subjekty (zde uvedeny jako výčet péče poskytované v rámci areálů nemocnic, v ostatních tabulkách a grafech, např. výkonnostních/kapacitních, nebo v textech nejsou zohledněny)

FINANČNÍ ČÁST

Zpráva nezávislého auditora

o ověření konsolidované účetní závěrky

k 31. prosinci 2019

Nemocnice Plzeňského kraje, a.s.

Praha, květen 2020

Údaje o auditované účetní jednotce

Název účetní jednotky:	Nemocnice Plzeňského kraje, a.s.
Sídlo:	Vejprnická 663/56, Skvrňany, 318 00 Plzeň
Zápis proveden u:	Krajského soudu v Plzni
Zápis proveden pod číslem:	oddíl B, číslo vložky 1564
IČO:	29107245
DIČ:	CZ29107245
Statutární orgán:	Ing. Marek Kýhos, MBA, předseda představenstva Mgr. Jaroslav Šíma, MBA, místopředseda představenstva MUDr. Alan Sutnar, Ph.D., člen představenstva MUDr. Pavel Vepřek, člen představenstva
Předmět činnosti:	Výroba, obchod a služby neuvedené v přílohách 1 až 3 živnostenského zákona
Ověřované období:	Od 1. ledna 2019 do 31. prosince 2019
Příjemce zprávy:	Jediný akcionář společnosti Plzeňský kraj, IČO: 708 90 366 Škroupova 1760/18, Jižní Předměstí, 301 00 Plzeň

Údaje o auditorské společnosti

Název společnosti:	NEXIA AP a.s.
Evidenční číslo auditorské společnosti:	č. 096
Sídlo:	Sokolovská 5/49, 186 00 Praha 8 Karlín
Zápis proveden u:	Městského soudu v Praze
Zápis proveden pod číslem:	oddíl B, číslo vložky 14203
IČO:	481 17 013
Telefon:	+420 221 584 302
E-mail:	nexiaprague@nexiaprague.cz
Odpovědný auditor:	Ing. Jakub Kovář
Evidenční číslo auditora:	č. 1959

Zpráva nezávislého auditora

akcionáři společnosti Nemocnice Plzeňského kraje, a.s.

Výrok auditora

Provedli jsme audit přiložené konsolidované účetní závěrky společnosti Nemocnice Plzeňského kraje, a.s. (dále „účetní jednotka“) a jejích dceřiných společností („Skupina“) sestavené na základě českých účetních předpisů, která se skládá z konsolidované rozvahy k 31.12.2019, konsolidovaného výkazu zisku a ztráty, za rok končící 31.12.2019, konsolidovaného přehledu o změnách vlastního kapitálu a konsolidovaného přehledu o peněžních tocích za rok končící 31.12.2019 a přílohy této konsolidované účetní závěrky, která obsahuje popis použitých podstatných účetních metod a další vysvětlující informace. Údaje o Skupině jsou uvedeny v bodě 1. přílohy této konsolidované účetní závěrky.

Podle našeho názoru konsolidovaná účetní závěrka podává věrný a poctivý obraz aktiv a pasiv Skupiny k 31.12.2019 a nákladů a výnosů a výsledku jejího hospodaření a peněžních toků za rok končící 31.12.2019 v souladu s českými účetními předpisy.

Základ pro výrok

Audit jsme provedli v souladu se zákonem o auditorech a standardy Komory auditorů České republiky pro audit, kterými jsou mezinárodní standardy pro audit (ISA), případně doplněné a upravené souvisejícími aplikačními doložkami. Naše odpovědnost stanovená těmito předpisy je podrobněji popsána v oddílu Odpovědnost auditora za audit konsolidované účetní závěrky. V souladu se zákonem o auditorech a Etickým kodexem přijatým Komorou auditorů České republiky jsme na Skupině nezávislí a splnili jsme i další etické povinnosti vyplývající z uvedených předpisů. Domníváme se, že důkazní informace, které jsme shromáždili, poskytují dostatečný a vhodný základ pro vyjádření našeho výroku.

Jiné skutečnosti

Konsolidovaná účetní závěrka za předchozí období byla auditována společností PricewaterhouseCoopers Audit, s.r.o., číslo oprávnění 021, která dne 31. 5. 2019 vydala ke konsolidované účetní závěrce nemodifikovaný výrok.

Ostatní informace uvedené v konsolidované výroční zprávě

Ostatními informacemi jsou v souladu s § 2 písm. b) zákona o auditorech informace uvedené v konsolidované výroční zprávě mimo konsolidovanou účetní závěrku a naši zprávu auditora. Za ostatní informace odpovídá vedení účetní jednotky.

Náš výrok ke konsolidované účetní závěrce se k ostatním informacím nevztahuje. Přesto je však součástí našich povinností souvisejících s ověřením konsolidované účetní závěrky seznámení se s ostatními informacemi a posouzení, zda ostatní informace nejsou ve významném (materiálním) nesouladu s konsolidovanou účetní závěrkou či s našimi znalostmi o Skupině získanými během ověřování konsolidované účetní závěrky nebo zda se jinak tyto informace nejvíce jako významně (materiálně) nesprávné. Také posuzujeme, zda ostatní informace byly ve všech významných (materiálních) ohledech vypracovány v souladu s příslušnými právními předpisy. Tímto posouzením se rozumí, zda ostatní informace splňují požadavky právních předpisů na formální náležitosti a postup vypracování ostatních informací v kontextu významnosti (materiality), tj. zda případné nedodržení uvedených požadavků by bylo způsobilé ovlivnit úsudek činěný na základě ostatních informací.

Na základě provedených postupů, do míry, již dokážeme posoudit, uvádíme, že:

- ostatní informace, které popisují skutečnosti, jež jsou též předmětem zobrazení v konsolidované účetní závěrce, jsou ve všech významných (materiálních) ohledech v souladu s konsolidovanou účetní závěrkou a
- ostatní informace byly vypracovány v souladu s právními předpisy.

Dále jsme povinni uvést, zda na základě poznatků a povědomí o Skupině, k nimž jsme dospěli při provádění auditu, ostatní informace neobsahují významné (materiální) věcné nesprávnosti. V rámci uvedených postupů jsme v obdržení ostatních informacích žádné významné (materiální) věcné nesprávnosti nezjistili.

Odpovědnost představenstva, dozorčí rady a výboru pro audit za konsolidovanou účetní závěrku

Představenstvo odpovídá za sestavení konsolidované účetní závěrky podávající věrný a poctivý obraz v souladu s českými účetními předpisy, a za takový vnitřní kontrolní systém, který považuje za nezbytný pro sestavení konsolidované účetní závěrky tak, aby neobsahovala významné (materiální) nesprávnosti způsobené podvodem nebo chybou.

Při sestavování konsolidované účetní závěrky je představenstvo povinno posoudit, zda je Skupina schopna nepřetržitě trvat, a pokud je to relevantní, popsat v příloze konsolidované účetní závěrky záležitosti týkající se jejího nepřetržitého trvání a použití předpokladu nepřetržitého trvání při sestavení konsolidované účetní závěrky, s výjimkou případů, kdy představenstvo plánuje zrušení Skupiny nebo ukončení její činnosti, resp. kdy nemá jinou reálnou možnost než tak učinit.

Za dohled nad procesem účetního výkaznictví odpovídá dozorčí rada ve spolupráci s výborem pro audit.

Odpovědnost auditora za audit konsolidované účetní závěrky

Naším cílem je získat přiměřenou jistotu, že konsolidovaná účetní závěrka jako celek neobsahuje významnou (materiální) nesprávnost způsobenou podvodem nebo chybou a vydat zprávu auditora obsahující náš výrok. Přiměřená míra jistoty je velká míra jistoty, nicméně není zárukou, že audit provedený v souladu s výše uvedenými předpisy ve všech případech v konsolidované účetní závěrce odhalí případnou existující významnou (materiální) nesprávnost. Nesprávnosti mohou vznikat v důsledku podvodů nebo chyb a považují se za významné (materiální), pokud lze reálně předpokládat, že by jednotlivě nebo v souhrnu mohly ovlivnit ekonomická rozhodnutí, která uživatelé konsolidované účetní závěrky na jejím základě přijmou.

Při provádění auditu v souladu s výše uvedenými předpisy je naší povinností uplatňovat během celého auditu odborný úsudek a zachovávat profesní skepticismus. Dále je naší povinností:

- Identifikovat a vyhodnotit rizika významné (materiální) nesprávnosti konsolidované účetní závěrky způsobené podvodem nebo chybou, navrhnout a provést auditorské postupy reagující na tato rizika a získat dostatečné a vhodné důkazní informace, abychom na jejich základě mohli vyjádřit výrok. Riziko, že neodhalíme významnou (materiální) nesprávnost, k níž došlo v důsledku podvodu, je větší než riziko neodhalení významné (materiální) nesprávnosti způsobené chybou, protože součástí podvodu mohou být tajné dohody (koluze), falšování, úmyslná opomenutí, nepravdivá prohlášení nebo obcházení vnitřních kontrol.
- Seznámit se s vnitřním kontrolním systémem Skupiny relevantním pro audit v takovém rozsahu, abychom mohli navrhnout auditorské postupy vhodné s ohledem na dané okolnosti, nikoli abychom mohli vyjádřit názor na účinnost jejího vnitřního kontrolního systému.
- Posoudit vhodnost použitých účetních pravidel, přiměřenost provedených účetních odhadů a informace, které v této souvislosti vedení účetní jednotky uvedlo v příloze konsolidované účetní závěrky.
- Posoudit vhodnost použití předpokladu nepřetržitého trvání při sestavení konsolidované účetní závěrky vedením účetní jednotky a to, zda s ohledem na shromážděné důkazní informace existuje významná (materiální) nejistota vyplývající z událostí nebo podmínek, které mohou významně zpochybnit schopnost Skupiny nepřetržitě trvat. Jestliže dojdeme k závěru, že taková významná (materiální) nejistota existuje, je naší povinností upozornit v naší zprávě na informace uvedené v této souvislosti v příloze konsolidované účetní závěrky, a pokud tyto informace nejsou dostatečné, vyjádřit modifikovaný výrok. Naše závěry týkající se schopnosti Skupiny nepřetržitě trvat vycházejí z důkazních informací, které jsme získali do data naší zprávy. Nicméně budoucí události nebo podmínky mohou vést k tomu, že Skupina ztratí schopnost nepřetržitě trvat.

- Vyhodnotit celkovou prezentaci, členění a obsah konsolidované účetní závěrky, včetně přílohy, a dále to, zda konsolidovaná účetní závěrka zobrazuje podkladové transakce a události způsobem, který vede k věrnému zobrazení.
- Získat dostatečné a vhodné důkazní informace o finančních údajích účetních jednotek zahrnutých do Skupiny a o její podnikatelské činnosti, aby bylo možné vyjádřit výrok ke konsolidované účetní závěrce. Zodpovídáme za řízení auditu Skupiny, dohled nad ním a za jeho provedení. Výrok auditora ke konsolidované účetní závěrce je naší výhradní odpovědností.

Naší povinností je informovat představenstvo, dozorčí radu a výbor pro audit mimo jiné o plánovaném rozsahu a načasování auditu a o významných zjištěních, která jsme v jeho průběhu učinili, včetně zjištěných významných nedostatků ve vnitřním kontrolním systému.

V Praze dne 19. května 2020



Ing. Jakub Kovář
evidenční číslo auditora 1959
NEXIA AP a.s.
evidenční číslo auditorské společnosti 096

KONSOLIDOVANÁ ÚČETNÍ ZÁVĚRKA ZA ROK KONČÍCÍ 31. PROSINCE 2019

Konsolidující účetní jednotka: **Nemocnice Pížeňského kraje, a.s**
 Identifikační číslo konsolidující účetní jednotky: **29107245**
 Právní forma konsolidující účetní jednotky: **Akciová společnost**
 Předmět podnikání konsolidující účetní jednotky: **Poradenství v oblasti řízení**
 Rozvahový den: **31.12.2019**
 Datum sestavení konsolidované účetní uzávěrky: **18.5.2020**

KONSOLIDOVANÝ PŘEHLED O PENĚŽNÍCH TOCÍCH

CZK '000

označ.	TEXT	Skutečnost v účetním období	
		2019	2018
a	b	1	1
P	Stav peněžních prostředků a peněžních ekvivalentů na začátku účetního období	141 306	153 470
	Peněžní toky z provozní činnosti		
Z	Účetní zisk (+) / ztráta (-) z běžné činnosti před zdaněním	-34 121	-13 305
A	Úpravy o nepeněžní operace:	48 083	56 295
A	Odpisy stálých aktiv	50 875	48 421
A	Změna stavu opravných položek a rezerv	-3 760	12 198
A	Zisk (ztráta) z prodeje stálých aktiv (+/-)	-64	-4 281
A	Vyúčtované nákladové (+) a výnosové (-) úroky	1 032	28
A	Ostatní nepeněžní operace	0	-71
A	Čistý peněžní tok z provozní činnosti před zdaněním a změnami pracovního kapitálu	13 962	42 990
A	Změny stavu nepeněžních složek pracovního kapitálu:	17 643	-28 525
A	Změna stavu pohledávek a přechodných účtů aktiv	-3 404	-57 994
A	Změna stavu krátkodobých závazků a přechodných účtů pasiv	20 829	31 190
A	Změna stavu zásob	218	-1 721
A	Čistý peněžní tok z provozní činnosti před zdaněním	31 605	14 465
A	Úroky vyplacené	-1 597	-30
A	Přijaté úroky (+)	1 907	2
A	Zaplacená daň z příjmů a doměrky daně za minulá období	-372	189
A	Čistý peněžní tok z provozní činnosti	31 543	14 626
	Peněžní toky z investiční činnosti		
B	Výdaje spojené s nabytím stálých aktiv	-40 678	-39 665
B	Příjmy z prodeje stálých aktiv	70	13 121
B	Čistý peněžní tok z investiční činnosti	-40 608	-26 544
	Peněžní toky z finanční činnosti		
C	Změna stavu dlouhodobých a krátkodobých závazků	-109	-246
C	Dopady změn vlastního kapitálu na peněžní prostředky a peněžní ekvivalenty	7 000	0
C	Zvýšení peněžních prostředků a peněžních ekvivalentů z titulu zvýšení základního kapitálu, ážia, popřípadě fondů ze zisku včetně složených záloh na toto zvýšení (+)	7 000	0
C	Čisté peněžní toky z finanční činnosti	6 891	-246
	Čisté zvýšení / snížení peněžních prostředků a peněžních ekvivalentů	-2 174	-12 164
	Stav peněžních prostředků a peněžních ekvivalentů na konci roku	139 132	141 306



označ.	PASIVA	řád.	31.12.2019	31.12.2018
a	b	c	5	6
	PASIVA CELKEM	082	777 777	786 651
A.	Vlastní kapitál	083	2 633	2 632
A. I.	Základní kapitál	084	2 000	2 000
A. I. 1.	Základní kapitál	085	2 000	2 000
A. II.	Ažio a kapitálové fondy	088	0	0
A. III.	Fondy ze zisku	096	400	400
A. III 1.	Ostatní rezervní fondy	097	400	400
A. IV.	Výsledek hospodaření minulých let (+/-)	099	233	231
A. IV.1.	Nerozdělený zisk nebo neuhrazená ztráta minulých let (+/-)	100	233	231
A. V.	Výsledek hospodaření běžného účetního období (+/-)	102	0	1
A. VI.	Rozhodnuto o zálohách na výplatu podílu na zisku (-)	103	0	0
B. + C.	Cizí zdroje	104	262 866	247 059
B.	Rezervy	105	24 594	29 418
B. 2.	Rezerva na daň z příjmů	107	0	189
B. 4.	Ostatní rezervy	109	24 594	29 229
C.	Závazky	110	238 272	217 641
C. I.	Dlouhodobé závazky	111	0	214
C. I. 2.	Závazky k úvěrovým institucím	115	0	74
C. I. 8.	Odložený daňový závazek	121	0	140
C. II.	Krátkodobé závazky	126	238 272	217 427
C. II. 2.	Závazky k úvěrovým institucím	130	23	58
C. II. 3.	Krátkodobé přijaté zálohy	131	29 219	6 771
C. II. 4.	Závazky z obchodních vztahů	132	56 153	77 303
C. II. 8.	Závazky ostatní	136	152 877	133 294
C. II. 8. 3.	Závazky k zaměstnancům	139	63 170	60 400
C. II. 8. 4.	Závazky ze sociálního zabezpečení a zdravotního pojištění	140	35 690	34 315
C. II. 8. 5.	Stát - daňové závazky a dotace	141	14 776	11 774
C. II. 8. 6.	Dohadné účty pasivní	142	37 055	24 811
C. II. 8. 7.	Jiné závazky	143	2 186	1 995
C. III.	Casové rozlišení pasiv	144	0	0
D.	Casové rozlišení pasiv	147	78	195
D. 1.	Vydaje příštích období	148	78	195
E.	Menšinový vlastní kapitál	150	546 297	536 765
E. I.	Menšinový základní kapitál	151	827 477	817 897
E. I. 1.	Menšinový základní kapitál	152	827 477	817 897
E. II.	Menšinové ážio a kapitálové fondy	153	4 601	4 599
E. II. 1.	Menšinové ážio	154	1 438	1 438
E. II. 2.	Menšinové kapitálové fondy	155	3 163	3 161
E. III.	Menšinové fondy ze zisku	156	2 747	3 237
E. III 1.	Menšinové ostatní rezervní fondy	157	2 503	2 562
E. III 2.	Menšinové statutární a ostatní fondy	158	244	675
E. IV.	Menšinový výsledek hospodaření minulých let (+/-)	159	-288 528	-275 602
E. IV 2.	Menšinová neuhrazená ztráta minulých let (-)	160	-288 528	-279 881
E. IV 3.	Menšinový jiný výsledek hospodaření minulých let (+/-)	161	0	4 279
E. V.	Menšinový výsledek hospodaření běžného účetního období (+/-)	162	-34 097	-13 366

Konsolidující účetní jednotka: **Nemocnice Píseňského kraje, a.s.**
 Identifikační číslo konsolidující účetní jednotky: **29107245**
 Právní forma konsolidující účetní jednotky: **Akciová společnost**
 Předmět podnikání konsolidující účetní jednotky: **Poradenství v oblasti řízení**
 Rozvahový den: **31.12.2019**
 Datum sestavení konsolidované účetní uzávěrky: **18.5.2020**

VÝKAZ ZISKU A ZTRÁTY

CZK '000

ozač.	TEXT	řád.	Skutečnost v účetním období	
			2019	2018
			1	2
a	b	c		
I.	Tržby za prodej výrobků a služeb	01	1 453 893	1 320 574
II.	Tržby za prodej zboží	02	106 762	102 769
A.	Výkonová spotřeba	03	544 154	515 265
A. 1.	Náklady vynaložené na prodané zboží	04	88 970	82 712
A. 2.	Spotřeba materiálu a energie	05	296 028	291 497
A. 3.	Služby	06	159 156	141 056
B.	Změna stavu zásob vlastní činnosti (+/-)	07	-81	0
C.	Aktivace (-)	08	-12 812	-11 112
D.	Osobní náklady	09	1 287 910	1 162 426
D. 1.	Mzdové náklady	10	965 946	870 703
D. 2.	Náklady na sociální zabezpečení, zdravotní pojištění a ostatní náklady	11	321 964	291 723
D. 2. 1.	Náklady na sociální zabezpečení a zdravotní pojištění	12	315 350	285 282
D. 2. 2.	Ostatní náklady	13	6 614	6 441
E.	Úpravy hodnot v provozní oblasti	14	51 749	48 598
E. 1.	Úpravy hodnot dlouhodobého nehmotného a hmotného majetku	15	50 875	48 421
E. 1. 1.	Úpravy hodnot dlouhodobého nehmotného a hmotného majetku – trvalé	16	50 875	48 421
E. 3.	Úpravy hodnot pohledávek	19	874	177
III.	Ostatní provozní výnosy	20	292 441	309 782
III. 1.	Tržby z prodaného dlouhodobého majetku	21	70	97
III. 2.	Tržby z prodaného materiálu	22	12 198	13 024
III. 3.	Jiné provozní výnosy	23	280 173	296 661
F.	Ostatní provozní náklady	24	15 715	30 901
F. 1.	Zůstatková cena prodaného dlouhodobého majetku	25	6	2
F. 2.	Prodávající materiál	26	9 200	8 838
F. 3.	Daně a poplatky v provozní oblasti	27	303	256
F. 4.	Rezervy v provozní oblasti a komplexní náklady příštích období	28	-4 634	12 374
F. 5.	Jiné provozní náklady	29	10 840	9 431
*	Provozní výsledek hospodaření (+/-)	30	-33 539	-12 953
VI.	Výnosové úroky a podobné výnosy	39	-394	30
VI. 1.	Výnosové úroky a podobné výnosy - ovládaná nebo ovládající osoba	40	-959	0
VI. 2.	Ostatní výnosové úroky a podobné výnosy	41	565	30
I.	Úpravy hodnot a rezervy ve finanční oblasti	42	359	0
J.	Nákladové úroky a podobné náklady	43	-705	30
J. 1.	Nákladové úroky a podobné náklady - ovládaná nebo ovládající osoba	44	-1 061	0
J. 2.	Ostatní nákladové úroky a podobné náklady	45	356	30
VII.	Ostatní finanční výnosy	46	11	176
K.	Ostatní finanční náklady	47	545	527
*	Finanční výsledek hospodaření (+/-)	48	-582	-351
**	Konsolidovaný výsledek hospodaření před zdaněním (+/-)	49	-34 121	-13 305
L.	Daň z příjmů	50	-24	60
L. 1.	Daň z příjmů splatná	51	115	246
L. 2.	Daň z příjmů odložená (+/-)	52	-139	-186
**	Konsolidovaný výsledek hospodaření po zdanění (+/-)	53	-34 097	-13 365
	z toho výsledek hospodaření běžného úč. Období bez menšinových podílů	54	0	1
	z toho menšinový výsledek hospodaření běžného úč. Období	55	-34 097	-13 366
***	Konsolidovaný výsledek hospodaření za účetní období (+/-)	55	0	1
	Čistý obrat za účetní období = I. + II. + III. + IV. + V. + VI. + VII.	56	1 852 713	1 733 331



Konsolidující účetní jednotka: **Nemocnice Plzeňského kraje, a.s**
 Identifikační číslo konsolidující účetní jednotky: **29107245**
 Právní forma konsolidující účetní jednotky: **Akciová společnost**
 Předmět podnikání konsolidující účetní jednotky: **Poradenství v oblasti řízení**
 Rozvahový den: **31.12.2019**
 Datum sestavení konsolidované účetní uzávěrky: **18.5.2020**

KONSOLIDOVANÝ PŘEHLED O PENĚŽNÍCH TOCÍCH

CZK '000

označ a	TEXT b	Skutečnost v účetním období	
		2019 1	2018 1
P	Stav peněžních prostředků a peněžních ekvivalentů na začátku účetního období	141 306	153 470
	Peněžní toky z provozní činnosti		
Z	Účetní zisk (+) / ztráta (-) z běžné činnosti před zdaněním	-34 121	-13 305
A	Úpravy o nepeněžní operace:	48 083	56 295
A	1. Odpisy stálých aktiv	50 875	48 421
A	2. Změna stavu opravných položek a rezerv	-3 760	12 198
A	3. Zisk (ztráta) z prodeje stálých aktiv (+/-)	-64	-4 281
A	5. Vyúčtované nákladové (+) a výnosové (-) úroky	1 032	28
A	6. Ostatní nepeněžní operace	0	-71
A	Čistý peněžní tok z provozní činnosti před zdaněním a změnami pracovního kapitálu	13 962	42 990
A	Změny stavu nepeněžních složek pracovního kapitálu:	17 643	-28 525
A	1. Změna stavu pohledávek a přechodných účtů aktiv	-3 404	-57 994
A	2. Změna stavu krátkodobých závazků a přechodných účtů pasiv	20 829	31 190
A	3. Změna stavu zásob	218	-1 721
A	Čistý peněžní tok z provozní činnosti před zdaněním	31 605	14 465
A	3. Úroky vyplacené	-1 597	-30
A	4. Přijaté úroky (+)	1 907	2
A	5. Zaplacená daň z příjmů a doměrky daně za minulá období	-372	189
A	Čistý peněžní tok z provozní činnosti	31 543	14 626
	Peněžní toky z investiční činnosti		
B	1. Výdaje spojené s nabytím stálých aktiv	-40 678	-39 665
B	2. Příjmy z prodeje stálých aktiv	70	13 121
B	Čistý peněžní tok z investiční činnosti	-40 608	-26 544
	Peněžní toky z finanční činnosti		
C	1. Změna stavu dlouhodobých a krátkodobých závazků	-109	-246
C	2. Dopady změn vlastního kapitálu na peněžní prostředky a peněžní ekvivalenty	7 000	0
C	2. 1. Zvýšení peněžních prostředků a peněžních ekvivalentů z titulu zvýšení základního kapitálu, ážia, popřípadě fondů ze zisku včetně složených záloh na toto zvýšení (+)	7 000	0
C	Čisté peněžní toky z finanční činnosti	6 891	-246
	Čisté zvýšení / snížení peněžních prostředků a peněžních ekvivalentů	-2 174	-12 164
	Stav peněžních prostředků a peněžních ekvivalentů na konci roku	139 132	141 306

Konsolidující účetní jednotka: **Nemocnice Plzeňského kraje, a.s**
 Identifikační číslo konsolidující účetní jednotky **29107245**
 Právní forma konsolidující účetní jednotky: **Akciová společnost**
 Předmět podnikání konsolidující účetní jednotky: **Poradenství v oblasti řízení**
 Rozvahový den: **31.12.2019**
 Datum sestavení konsolidované účetní uzávěři **18.5.2020**

PŘEHLED O ZMĚNÁCH VLASTNÍHO KAPITÁLU

CZK '000

	Základní kapitál	Ostatní rezervní fondy	Nerozdělený zisk (+) / Neuhrazená ztráta (-)	Celkem
Zůstatek k 1. lednu 2018	2 000	627	4	2 631
Přiděl do rezervního fondu	0	-227	227	0
Zisk / ztráta za účetní období	0	0	1	1
Zůstatek k 31. prosinci 2018	2 000	400	232	2 632
Přiděl do rezervního fondu	0	0	0	0
Zisk / ztráta za účetní období	0	0	1	1
Zůstatek k 31. prosinci 2019	2 000	400	233	2 633

Konsolidující účetní jednotka: **Nemocnice Plzeňského kraje, a.s**
 Identifikační číslo konsolidující účetní jednotky: **29107245**
 Právní forma konsolidující účetní jednotky: **Akciová společnost**
 Předmět podnikání konsolidující účetní jednotky: **Poradenství v oblasti řízení**
 Rozvahový den: **31.12.2019**
 Datum sestavení konsolidované účetní uzávěři: **18.5.2020**

PŘEHLED O ZMĚNÁCH MENŠINOVÉHO VLASTNÍHO KAPITÁLU

CZK '000

	Základní kapitál	Emisní ážio a kapitálové fondy	Fondy ze zisku	Výsledek hospodaření minulých let	Výsledek hospodaření běžného období	Celkem
Zůstatek k 1. lednu 2018	817 897	9 427	4 599	-297 033	15 252	550 142
Rozhodnutí valné hromady o výsledku hospodaření	0	-4 828	-1 362	21 431	-15 252	-11
Zisk / ztráta za účetní období	0	0			-13 366	-13 366
Zůstatek k 31. prosinci 2018	817 897	4 599	3 237	-275 602	-13 366	536 765
Rozhodnutí valné hromady o výsledku hospodaření	0	2	-490	-12 926	13 366	-48
Zisk / ztráta za účetní období	0	0	0	0	-34 097	-34 097
Navýšení základního kapitálu	9 580	0	0	0	0	9 580
Zůstatek k 31. prosinci 2019	827 477	4 601	2 747	-288 528	-34 097	512 200

PŘÍLOHA

**konsolidované
účetní závěrky
Nemocnice
Plzeňského kraje, a.s.**

| 31. prosince 2019



1. Všeobecné informace

1.1. Základní informace o konsolidačním celku

Konsolidační celek Nemocnice Plzeňského kraje (dále „Koncern“) je tvořen šesti obchodními společnostmi poskytujícími zdravotní péči a řídicí společností Nemocnice Plzeňského kraje, a.s., jsou to:

Nemocnice Plzeňského kraje, a.s. (“NPK”)

se sídlem Plzeň 318 00, Vejprnická 56

IČO: 29107245, DIČ: CZ29107245

zapsaná v obchodním rejstříku Krajského soudu v Plzni, oddíl B, vložka 1564

Domažlická nemocnice, a.s.

se sídlem Domažlice, Kozinova 292, PSČ 344 01

IČO: 26361078, DIČ: CZ26361078

zapsaná v obchodním rejstříku Krajského soudu v Plzni, oddíl B, vložka 1073

Klatovská nemocnice, a.s.

se sídlem Klatovy 2, Plzeňská 929, PSČ 339 01

IČO: 26360527, DIČ: CZ26360527

zapsaná v obchodním rejstříku Krajského soudu v Plzni, oddíl B, vložka 1070

Stodská nemocnice, a.s.

se sídlem Stod, Hradecká 600, PSČ 333 01

IČO: 26361086, DIČ: CZ26361086

zapsaná v obchodním rejstříku Krajského soudu v Plzni, oddíl B, vložka 1072

Rokycanská nemocnice, a.s.

se sídlem Rokycany, Voldušská 750, PSČ 337 01

IČO: 26360900, DIČ: CZ26360900

zapsaná v obchodním rejstříku Krajského soudu v Plzni, oddíl B, vložka 1071

Nemocnice následné péče LDN Horažďovice, s.r.o.

se sídlem Horažďovice, Blatenská 314, PSČ 341 01

IČO: 26360870, DIČ: CZ26360870

zapsaná v obchodním rejstříku Krajského soudu v Plzni, oddíl C, vložka 15354

Nemocnice následné péče Svatá Anna, s.r.o.

se sídlem Kyjovská 607, PSČ 348 15 Planá

IČO: 26360896, DIČ: CZ26360896

zapsaná v obchodním rejstříku Krajského soudu v Plzni, oddíl C, vložka 15353

Plzeňský kraj přímo plně vlastní od založení všechny tyto obchodní společnosti.



Dne 19. prosince 2014 byly uzavřeny na základě rozhodnutí Rady Plzeňského kraje smlouvy o řízení společností s platností od 1. ledna 2015 mezi těmito subjekty:

- Nemocnicemi Plzeňského kraje, a.s. jako řídicí osobou a Domažlickou nemocnicí, a.s. jako řízenou osobou
- Nemocnicemi Plzeňského kraje, a.s. jako řídicí osobou a Klatovskou nemocnicí, a.s. jako řízenou osobou
- Nemocnicemi Plzeňského kraje, a.s. jako řídicí osobou a Stodskou nemocnicí, a.s. jako řízenou osobou
- Nemocnicemi Plzeňského kraje, a.s. jako řídicí osobou a Rokycanskou nemocnicí, a.s. jako řízenou osobou
- Nemocnicemi Plzeňského kraje, a.s. jako řídicí osobou a Nemocnicí následné péče LDN Horažďovice, s.r.o. jako řízenou osobou
- Nemocnicemi Plzeňského kraje, a.s. jako řídicí osobou a Nemocnicí následné péče Svatá Anna, s.r.o. jako řízenou osobou

Na základě těchto smluv jsou tyto řízené osoby od 1. ledna 2015 řízeny řídicí osobou.

2. Účetní postupy

2.1. Základní zásady zpracování konsolidované účetní závěrky

Konsolidovaná účetní závěrka byla sestavena v souladu se zákonem č. 563/1991 Sb., o účetnictví, ve znění pozdějších předpisů (dále jen „zákon o účetnictví“) a prováděcí vyhláškou č. 500/2002 Sb., kterou se provádějí některá ustanovení zákona č. 563/1991 Sb., o účetnictví, ve znění pozdějších předpisů, pro účetní jednotky, které jsou podnikateli účtujícími v soustavě podvojného účetnictví, ve znění pozdějších předpisů, a Českých účetních standardů.

2.2. Systém konsolidace

Všechny vzájemné účetní operace, zůstatky a nerealizované zisky z účetních operací mezi všemi společnostmi konsolidovaného celku jsou vyloučeny z konsolidované účetní závěrky. Nerealizované ztráty ze vzájemných operací jsou též vyloučeny. V nutných případech byly účetní postupy dceřiných společností upraveny za účelem zajištění jednotných účetních postupů v rámci celého Koncernu. Tyto účetní postupy, které používají jednotlivé společnosti konsolidačního celku, jsou popsány níže.

Konsolidovaný výsledek hospodaření za účetní období činil v roce 2019 (2018) ztrátu 34 097tis. Kč (ztrátu 13 365 tis. Kč), z toho výsledek hospodaření běžného účetního období bez menšinových podílů je 0 tis. Kč (zisk 1 tis. Kč). Jedná se v konečné fázi pouze o výsledek řídicí osoby, neboť řídicí osoba se nepodílí na zisku řízených osob. Menšinový výsledek hospodaření běžného účetního období činil v roce 2019 (2018) ztrátu 34 097tis. Kč (ztrátu 13 366 tis. Kč),

a je výsledkem hospodaření všech řízených osob s dopadem na jejich akcionáře – Plzeňský kraj.



Vlastní kapitál konsolidačního celku tvoří pouze vlastní kapitál společnosti Nemocnice Plzeňského kraje, a.s. a to s ohledem na:

- výše uvedené smlouvy o řízení Nemocnic Plzeňského kraje, a.s.,
- vlastnickou a řídicí strukturu.

Z toho vyplývá, že menšinový vlastní kapitál je tvořen základním kapitálem, fondy ze zisku včetně hospodářských výsledků minulých let a hospodářským výsledkem běžného účetního období všech řízených osob.

Konsolidovanou účetní závěrkou se rozumí účetní závěrka skupiny podniků (ekonomické seskupení účetních jednotek), která zobrazuje souhrnný stav majetku a závazků a dosažený hospodářský výsledek hospodaření konsolidující účetní jednotky spolu s ostatními účetními jednotkami, které jsou řízenými osobami.

Konsolidovaná účetní závěrka slouží k informování akcionářů a statutárních orgánů účetní jednotky, která kontroluje nebo uplatňuje vliv na podnikatelskou činnost jiných účetních jednotek. Neslouží pro účely daňové ani pro účely rozdělování hospodářských výsledků.

2.3. Dlouhodobý nehmotný a hmotný majetek

Nehmotný (a hmotný) majetek, jehož doba použitelnosti je delší než 1 rok a pořizovací cena převyšuje 60 tis. Kč (40 tis. Kč) za položku, je považován za dlouhodobý nehmotný (a hmotný) majetek.

Nakoupený dlouhodobý nehmotný a hmotný majetek je prvotně vykázán v pořizovacích cenách, které zahrnují cenu pořízení a náklady s jeho pořízením související. Dlouhodobý majetek získaný bezplatně se oceňuje reprodukční pořizovací cenou a účtuje se ve prospěch ostatních provozních výnosů.

Dlouhodobý nehmotný a hmotný majetek je odpisován metodou rovnoměrných odpisů na základě jeho předpokládané doby životnosti.

Odpisový plán je v průběhu používání dlouhodobého nehmotného a hmotného majetku aktualizován na základě změn očekávané doby životnosti.

Pokud zůstatková hodnota aktiva přesahuje jeho odhadovanou zpětně ziskatelnou částku, je jeho zůstatková hodnota snížena na tuto částku prostřednictvím opravné položky. Zpětně ziskatelná částka je stanovena na základě očekávaných budoucích peněžních toků generovaných daným aktivem.

Náklady na opravy a údržbu dlouhodobého hmotného majetku se účtují přímo do nákladů. Technické zhodnocení dlouhodobého nehmotného a hmotného majetku je aktivováno.

2.4. Dlouhodobý finanční majetek

Dlouhodobý finanční majetek tvoří majetkové účasti oceněné pořizovacími cenami.

2.5. Zásoby

Nakoupené zásoby jsou oceňovány pořizovací cenou sníženou o opravnou položku. Pořizovací cena zahrnuje veškeré náklady související s pořízením těchto zásob (zejména dopravné, clo atd.) vč. DPH u léků a jiných zdravotnických pomůcek, u kterých nemá Koncern nárok na odpočet DPH.

Pro úbytky nakoupených zásob užívá Koncern metodu váženého průměru s výjimkou léků, u kterých se využívá skutečných nákladů.

Opravná položka k pomaluobrátkovým a zastaralým zásobám je tvořena na základě analýzy obrátkovosti zásob a na základě individuálního posouzení zásob.



2.6. Pohledávky

Pohledávky jsou vykázány v nominální hodnotě snížené o opravnou položku k pochybným pohledávkám. Opravná položka k pochybným pohledávkám je vytvořena na základě věkové struktury pohledávek a individuálního posouzení bonity dlužníků. Koncern nevytváří opravné položky k pohledávkám za spřízněnými stranami.

2.7. Přepočet cizích měn

Transakce prováděné v cizích měnách jsou přepočteny a zaúčtovány devizovým kurzem platným v den transakce.

Zůstatky peněžních aktiv, pohledávek a závazků vedených v cizích měnách byly přepočteny devizovým kurzem zveřejněným Českou národní bankou k rozvahovému dni. Všechny kurzové zisky a ztráty z přepočtu peněžních aktiv, pohledávek a závazků jsou účtovány do výkazu zisku a ztráty.

2.8. Rezervy

Koncern tvoří rezervy, pokud má současný závazek, je pravděpodobné, že bude na vypořádání tohoto závazku třeba vynaložit vlastní zdroje a existuje spolehlivý odhad výše závazku. Koncern vytváří rezervu na nevybranou dovolenou.

2.9. Dotace

Dotace je zaúčtována v okamžiku jejího přijetí či vzniku nezpochybnitelného nároku na přijetí.

Dotace přijatá na úhradu nákladů se účtuje do provozních nebo finančních výnosů ve věcné a časové souvislosti s účtováním nákladů na stanovený účel. Dotace přijatá na pořízení dlouhodobého majetku včetně technického zhodnocení a na úhradu úroků zahrnutých do pořizovací ceny majetku snižuje pořizovací cenu nebo vlastní náklady na pořízení.

2.10. Tržby

Tržby jsou zaúčtovány k datu poskytnutí služeb a jsou vykázány po odečtení slev a daně z přidané hodnoty, pokud se jedná o tržby podléhající DPH.

Koncern s výjimkou společnosti Nemocnice Plzeňského kraje, a.s. dále poskytuje zdravotní služby jako služby obecného hospodářského zájmu (SOHZ) v rámci Plzeňského kraje.

Srovnávací platby za poskytování SOHZ jsou zaúčtovány do jiných provozních výnosů.

2.11. Spřízněné strany

Spřízněnými stranami Koncernu se rozumí:

- strany, které přímo nebo nepřímo mohou uplatňovat rozhodující vliv u Koncernu, a společností, kde tyto strany mají rozhodující nebo podstatný vliv,
- strany, které přímo nebo nepřímo mohou uplatňovat podstatný vliv u Koncernu,
- členové statutárních, dozorčích a řídicích orgánů Koncernu a osoby blízké těmto osobám, včetně podniků, kde tito členové a osoby mají podstatný nebo rozhodující vliv.



2.12. Leasing

Požizovací cena majetku získaného formou finančního nebo operativního leasingu není aktivována do dlouhodobého majetku. Leasingové splátky jsou účtovány do nákladů rovnoměrně po celou dobu trvání leasingu. Budoucí leasingové splátky, které nejsou k rozvahovému dni splatné, jsou zveřejněny v příloze, ale nejsou zachyceny v rozvaze.

2.13. Úrokové náklady

Veškeré úrokové náklady jsou účtovány do nákladů.

2.14. Odložená daň

Odložená daň se vykazuje u všech přechodných rozdílů mezi zůstatkovou hodnotou aktiva nebo závazku v rozvaze a jejich daňovou hodnotou. Odložená daňová pohledávka je zaúčtována, pokud je pravděpodobné, že ji bude možné daňově uplatnit v budoucnosti.

2.15. Peněžní prostředky a peněžní ekvivalenty

Koncern sestavil přehled o peněžních tocích s využitím nepřímé metody. Peněžní ekvivalenty představují krátkodobý likvidní majetek, který lze snadno a pohotově převést na předem známou částku hotovosti.

2.16. Následné události

Dopad událostí, které nastaly mezi rozvahovým dnem a dnem sestavení účetní závěrky, je zachycen v účetních výkazech v případě, že tyto události poskytly doplňující informace o skutečnostech, které existovaly k rozvahovému dni.

V případě, že mezi rozvahovým dnem a dnem sestavení účetní závěrky došlo k významným událostem představujícím skutečnosti, které nastaly po rozvahovém dni, jsou důsledky těchto událostí popsány a jejich dopady kvantifikovány v příloze účetní závěrky, ale nejsou zaúčtovány v účetních výkazech.

3. Dlouhodobý hmotný majetek

(tis. Kč)	1. ledna 2019	Přírůstky / přeúčtování	Vyřazení	31. prosince 2019
POŘIZOVACÍ CENA				
Pozemky	0	0	5	5
Stavby	427	0	17 251	17 251
Hmotné movité věci a jejich soubory	45 073	-20 212	844 543	844 543
Ostatní dlouhodobý hmotný majetek	0	0	100	100
Nedokončený dlouhodobý hmotný majetek	71 058	-79 640	521	
Software	5 392	-96	33 725	33 725
Ostatní nehmotný majetek	0	-178	0	0
Nedokončený dlouhodobý nehmotný majetek	0	-85	0	0
Celkem	121 950	-100 211	896 145	896 145
OPRÁVKY				
Stavby	0	422	4 652	4 652
Hmotné movité věci a jejich soubory	20 224	49 220	520 774	520 774
Software	95	1 070	26 085	26 085
Celkem	20 319	50 712	551 511	551 511
Zůstatková hodnota	142 269	-150 923	344 634	344 634

(tis. Kč)	1. ledna 2018	Přírůstky / přeúčtování	Vyřazení	31. prosince 2018
POŘIZOVACÍ CENA				
Pozemky	5	0	0	5
Stavby	16 824	0	0	16 824
Hmotné movité věci a jejich soubory	818 069	16 998	-15 385	819 682
Ostatní dlouhodobý hmotný majetek	100	2 631	-2 631	100
Nedokončený dlouhodobý hmotný majetek	559	4 058	4 486	9 103
Software	27 065	1 050	314	28 429
Ostatní nehmotný majetek	-3	9 067	-523	178
Nedokončený dlouhodobý nehmotný majetek	0	85	0	85
Celkem	862 619	33 889	-13 739	874 406
OPRÁVKY				
Stavby	3 813	416	0	4 229
Hmotné movité věci a jejich soubory	463 035	47 281	-18 537	491 779
Software	24 528	582	0	25 110
Celkem	491 376	48 279	-18 537	521 118
Zůstatková hodnota	371 243	-14 390	4 798	353 288



4. Dlouhodobý finanční majetek

V rámci dlouhodobého finančního majetku je vykázána 100% majetková účast Stodské nemocnice ve společnosti Nefrologická ambulance, s.r.o. Tato společnost nebyla zahrnuta do konsolidace a v roce 2020 zanikne. K 31. 12. 2019 k této finanční investici byla vytvořena 100% opravná položka ve výši 359 tis.

5. Zásoby

Koncern nevytvořil opravnou položku k zásobám k 31. prosinci 2019 a 31. prosinci 2018.

6. Pohledávky

Pohledávky po splatnosti k 31. prosinci 2019 činily 7 271 tis. Kč (k 31. prosinci 2018 činily 7 909 tis. Kč).

Opravná položka k pohledávkám k 31. prosinci 2019 činila 2 044 tis. Kč (k 31. prosinci 2018: 1 171 tis. Kč). Pohledávky nejsou kryty věcnými zárukami a žádná z nich nemá splatnost delší než 5 let.

Koncern neeviduje žádné pohledávky a podmíněné pohledávky, které nejsou vykázány v rozvaze.

Položka Jiné pohledávky k 31. prosinci 2019 a 2018 představuje zejména pohledávky vůči Plzeňskému kraji z titulu SOHZ.

7. Rezervy

Jednotlivé společnosti koncernu tvořily v roce 2019 rezervu na nevyčerpanou dovolenou, která souhrnně činila k 31. 12. 2019 23 944 tis. Kč (v roce 2018: 29 229 tis. Kč).

8. Závazky, budoucí závazky a podmíněné závazky

Závazky Koncernu nejsou kryty věcnými zárukami a nemají splatnost delší než 5 let.

Celková výše závazků nezahrnutých v rozvaze, která vychází z uzavřených smluv o operativním pronájmu k 31. prosinci 2019, činila 11 961 tis. Kč (k 31. prosinci 2018: 15 004 tis. Kč).

Koncern neposkytl žádné věcné záruky, které by nebyly vykázány v rozvaze.

Vedení Koncernu si není vědomo žádných podmíněných závazků Koncernu k 31. prosinci 2019.

Koncern má přístup k úvěrové lince v Komerční bance, a.s. ve formě bankovního kontokorentního úvěru, do výše celkem 30 000 tis. Kč. Žádná společnost Koncernu k 31. prosinci 2019 a 31. prosinci 2018 úvěr nečerpala.

9. Tržby

Výnosy z prodeje služeb a z prodeje zboží (tis. Kč)	2019	2018
Výnosy za zdravotní služby - zdravotní pojišťovny	1 375 817	1 248 005
Výnosy za služby - ostatní	47 904	44 399
Výnosy za prodané zboží - zdravotní pojišťovny	64 629	61 304
Výnosy za prodané zboží (lékárna) - mimo zdravotní pojišťovny	45 575	43 673
Výnosy za služby Plzeňskému Kraji	26 730	25 962
Celkem	1 560 655	1 423 343

Ostatní provozní výnosy (tis. Kč)	2019	2018
Přijaté dary	2 940	3 210
Dotace od Plzeňského kraje - sociální SOHZ	8 040	5 066
Dotace od Plzeňského kraje - zdravotní SOHZ	240 000	261 170
Dotace od Ministerstva zdravotnictví - rezidenční místa	11 477	11 223
Dotace od Ministerstva zdravotnictví - ke stabilizaci pracovníků ve směnném provozu	886	9 147
Ostatní	29 098	19 966
Celkem	292 441	309 782

Všechny výnosy jsou z České republiky.

10. Transakce se spřízněnými stranami

(tis. Kč)	2019	2018
VÝNOSY		
Prodej služeb Plzeňskému kraji	26 730	24 279
Ostatní provozní výnosy	248 040	270 925
Z toho SOHZ - Plzeňský kraj	248 040	266 236
Celkem	274 770	295 204

NÁKLADY		
Nájemné za nemovitosti Plzeňský kraj	21 282	22 381
Celkem	21 282	22 381

(tis. Kč)	31. prosince 2019	31. prosince 2018
POHLEDÁVKY		
Pohledávky z obchodních vztahů	912	76
Ostatní pohledávky (za Plzeňským krajem - SOHZ)	48 000	52 523
Celkem	48 912	52 599

ZÁVAZKY		
Závazky za Plzeňským krajem	38	38
Celkem	38	38



Členům představenstev a dozorčích rad jednotlivých společností Koncernu nebyly k 31. prosinci 2019 a 2018 poskytnuty žádné zápůjčky, závdavky, zálohy, úvěry, žádná zajištění ani ostatní plnění. Členům představenstva a dozorčích rad jednotlivých společností v Koncernu je poskytována odměna za výkon funkce.

Výhody vybraných členů představenstev a rad jednatelů spočívají v právu užívat mobilní telefon, stolní počítač nebo notebook, právo užívat služební vozidlo ke služebním cestám, částku na účast na vzdělávacích akcích a pojištění pro případ úrazu. U těchto společností je také placeno pojištění odpovědnosti za škodu způsobenou členy těchto orgánů.

11. Odměna auditorské společnosti

Celková odměna auditorské společnosti Nexia AP a.s. za povinný audit účetní závěrky všech společností ze skupiny NPK a konsolidované účetní závěrky včetně výroční zprávy za rok 2019 činila 800 tis. Kč.

12. Zaměstnanci

	2019		2018	
	počet	tis. Kč	počet	tis. Kč
Mzdové náklady členů statutárních a dozorčích orgánů NPK	16	8 555	16	7 116
Mzdové náklady členů statutárních a dozorčích orgánů ostatních společností ze skupiny NPK	48	16 714	51	15 227
Mzdové náklady ostatních zaměstnanců	1 815	940 568	1 793	848 360
Náklady na sociální zabezpečení		315 458		285 282
Ostatní sociální náklady		6 615		6 441
Osobní náklady celkem	1 879	1 287 910	1 860	1 162 426

Společnost v souladu s §39b odst. 6 písm. d) prováděcí vyhlášky 500/2002 nevykazuje odměny statutárního orgánu zvlášť. Ostatní zaměstnanci zahrnují i vedoucí zaměstnance. Ostatní transakce s vedením Koncernu a vedením jednotlivých společností jsou popsány v poznámce 9 Transakce se spřízněnými stranami.

Koncern neeviduje žádné závazky vůči bývalým členům statutárních a dozorčích orgánů jednotlivých společností.

13. Daň z příjmů

Potenciální odložená daňová pohledávka nebyla zaúčtována, protože její uplatnění v budoucnosti není pravděpodobné. Odložená daňová pohledávka vzniká v Koncernu zejména z titulu daňových ztrát minulých let a tvorby rezerv a opravných položek v jednotlivých společnostech. Při jejím výpočtu k 31. prosinci 2019 a 2018 byla použita sazba daně z příjmů 19 %.

14. Přehled o peněžních tocích

Peníze a peněžní ekvivalenty uvedené v přehledu o peněžních tocích zahrnují:



(tis. Kč)	31. prosince 2019	31. prosince 2018
Prodej služeb Plzeňskému kraji	26 730	24 279
Peněžní prostředky v pokladně	1 372	1 262
Peněžní prostředky na účtech	137 760	140 044
Peníze a peněžní ekvivalenty celkem	139 132	141 306

15. Dotace

Některé společnosti Koncernu jsou zapojeny do 31. výzvy Integrovaného operačního programu (dále jen „IROP“). Realizace projektů v rámci tohoto operačního programu zajistí nutnou obnovu lékařských přístrojů a další techniky ke zvýšení se kvality poskytované péče.

Poskytovatel dotace je Ministerstvo pro místní rozvoj, Staroměstské náměstí 932/6, 110 15 Praha 1 – program: Integrovaný regionální operační program. Informace o výši dotací pro jednotlivé nemocnice je uvedena v individuálních účetních závěrkách konsolidovaných společností.

Majetek, který bude hrazen z dotace, byl částečně pořízen v roce 2018 (zařazován do majetku od října 2018) a částečně bude pořízen v roce 2019. 85 % z celkové hodnoty majetku bude hrazeno dotačním titulem a 15 % je spolufinancováno jednotlivými nemocnicemi. Majetek je zařazován ve vstupní ceně, která se rovná pořizovací ceně mínus dotace, tedy v 15 % pořizovací ceny majetku.

Dotace jsou poskytnuty v souladu s IROP pro období 2014-2020 – Programovým dokumentem IROP. Příjemci jsou povinni řídit se dle Rozhodnutí o poskytnutí dotace a dle Specifických pravidel pro žadatele a příjemce.

16. Následné události

Po rozvahovém dni nedošlo k žádným událostem, které by měly významný dopad na účetní závěrku k 31. prosinci 2019.

COVID-19 (koronavirus)

V období mezi rozvahovým dnem a datem sestavení konsolidované účetní závěrky došlo k rozšíření viru COVID-19 do celého světa. V důsledku této pandemie došlo v polovině března 2020 k vyhlášení nouzového stavu také v ČR. Všeobecně je známo, že v březnu 2020 vláda ČR přijala různá nouzová opatření související s celosvětovou epidemií COVID-19. Společnostem ve Skupině Nemocnic plzeňského kraje byla částečně zamezena těmito opatřeními činnost, vedení Společnosti však činí preventivní kroky, aby se Společnost přizpůsobila nově vzniklé situaci. Sekundární makroekonomický dopad, resp. dopad na Skupinu Nemocnic plzeňského kraje a ani na Společnost, nelze v tuto chvíli předjímat, natož kvantifikovat. Vedení společnosti zvážilo potenciální dopady COVID-19 na své aktivity a podnikání a dospělo k závěru, že nemají významný vliv na předpoklad nepřetržitého trvání podniku. Vzhledem k tomu byla konsolidovaná účetní závěrka k 31. 12. 2019 zpracována za předpokladu, že společnost bude nadále schopna pokračovat ve své činnosti.

Žádné jiné významné události po rozvahovém dni do data sestavení účetní závěrky nenastaly.

18. května 2020

Ing. Marek Kýhos, MBA
předseda představenstva

Mgr. Jaroslav Šíma, MBA
místopředseda představenstva

2019 | ♥ | 2019 | ♥ | 2019 | ♥ | 2019 | ♥ |
| ♥ | 2019 | ♥ | 2019 | ♥ | 2019 | ♥ |
2019 | ♥ | 2019 | ♥ | 2019 | ♥ | 2019 | ♥ |
| ♥ | 2019 | ♥ | 2019 | ♥ | 2019 | ♥ |
2019 | ♥ | 2019 | ♥ | 2019 | ♥ | 2019 | ♥ |

| 2019



Domažlice | Horažďovice
Klatovy | Rokycany
Stod | Svatá Anna